



Cette action est cofinancée par le Fonds Social Européen dans le cadre de l'opération inclusion 2014-2020



# Rapport d'activité 2019

Association d'Insertion par le Maraîchage biologique et l'entretien d'espaces verts

Du 1er janvier au 31 décembre 2019



# SOMMAIRE

<b>I. Objectifs et Organisation.....</b>	<b>3</b>
1 Le promoteur du projet : L'association PLAINE DE VIE .....	3
2 Les travaux de nature comme ressources d'activités et support d'actions sociales .....	3
3 Les objectifs de l'insertion par l'activité économique (I.A.E.).....	4
4 Les moyens matériels mis en œuvre .....	6
5 Les moyens humains mis en œuvre .....	7
<b>II. Développement des projets associatifs en 2019.....</b>	<b>10</b>
1 L'action associative et institutionnelle .....	10
2 Les activités fédératives.....	10
3 Les contacts institutionnels et locaux et leurs objets .....	11
4 Les recherches de financements .....	13
5 Les opérations particulières de communication.....	13
6 Des actions particulières .....	14
7 La place particulière des bénévoles de l'association.....	16
8 Le compte de résultat 2019 de la structure .....	17
<b>III. Le chantier Cultivons La Solidarité .....</b>	<b>18</b>
1 Bref rappel du projet du jardin « Cultivons La Solidarité » (CLS).....	18
2 Le réseau des adhérents en 2019 : .....	18
3 L'action d'insertion .....	19
<b>IV. Le Chantier Environnement Patrimoine.....</b>	<b>27</b>
1 Bref rappel du projet du Chantier Environnement Patrimoine (CEP) .....	27
2 L'évolution du chantier .....	27
3 L'action d'insertion .....	28
<b>V. Le Chantier Vert Avenir .....</b>	<b>31</b>
1 Bref rappel du projet du Chantier Vert Avenir (CVA) .....	31
2 L'évolution du chantier .....	31
3 L'action d'insertion .....	32
<b>VI. Les rapports techniques.....</b>	<b>35</b>
1 Le rapport de Cécile Ménager : directrice.....	35
2 Le rapport de Julie : chargée de mission FSE jusqu'en avril 19.....	36
3 Le rapport de Clément : chef de culture .....	36
4 Le rapport d'Aymeline : encadrante technique en maraîchage .....	37
5 Le rapport de Michel : encadrant technique maraîchage .....	37
6 Le rapport d'Hélène : coordinatrice technique Espaces Verts.....	38
7 Le rapport d'Alexandre : encadrant technique Espaces Verts .....	39
8 Le rapport d'Étienne : encadrant technique Espaces Verts .....	40
9 Le rapport de Sandrine : accompagnatrice socioprofessionnelle.....	40
10 Le rapport d'Ikmath : assistante administrative .....	41
11 Le rapport de Sofia : animatrice Nature .....	41
12 Le rapport de Tatiana : agente de développement solidaire .....	42
13 Le rapport de Fabienne : Comptable unique .....	43
14 Le rapport d'Alexis : volontaire service civique .....	44
15 Le rapport de Rachel : volontaire service civique .....	44
<b>VII. La parole aux jardiniers.....</b>	<b>46</b>
Retour de questionnaires de satisfaction .....	46
<b>VIII. Les annexes.....</b>	<b>47</b>

# I. Objectifs et Organisation

Depuis sa création, l'association PLAINE DE VIE engage un ensemble d'actions réunissant solidarité, valorisation du patrimoine paysager et création de lien social dans la cité.

Agissant en faveur de la création d'emplois, du maintien de l'agriculture périurbaine, de l'entretien du paysage, de l'éducation à l'environnement et du développement social local, PLAINE DE VIE associe l'environnement, le social et l'emploi et se définit ainsi comme un acteur du développement durable.

## 1 Le promoteur du projet : L'association PLAINE DE VIE

C'est en 1998, dans le cadre de la lutte contre les exclusions, que 4 associations des cantons de Domont et d'Écouen, dans le Val d'Oise (Contact plus, Inven'Terre, le groupe local du Secours Catholique et Tremplin 95) ont créé PLAINE DE VIE pour réaliser, à Ézanville, un jardin d'insertion « Cultivons la solidarité » sur le modèle des jardins du Réseau Cocagne. Au fil des ans, un second chantier a vu le jour en 2005, le Potager Édith Wharton, puis un troisième en 2008, le Chantier Environnement Patrimoine et enfin un quatrième chantier en novembre 2014, le Chantier Vert Avenir. Pour des raisons stratégiques, le chantier du Potager Édith Wharton a été arrêté en décembre 2014. Cette année, Plaine de Vie a porté 3 Ateliers et Chantiers d'Insertion pour un conventionnement de 30 postes en insertion.

Tremplin 95 a souhaité sortir du CA de l'association. A cette occasion les statuts ont été actualisés. Parmi les 4 associations fondatrices, le Secours Catholique et Inven'Terre sont toujours représentés au CA.

L'association inverse les critères habituels de recrutement lorsqu'elle embauche des candidats chômeurs de longue durée, parfois reconnus «travailleur handicapé». Les conduites addictives (drogues, alcool, médicaments, jeux...) des salariés sont fréquentes et pas toujours stabilisées. A ces problèmes de santé physiques et psychiques s'ajoutent des problématiques de qualification, de logement, de situations familiales instables, de démêlés avec la justice, d'adaptation à la langue française...

Attirer de futurs salariés au sein d'un collectif de travail est alors un exercice complexe car la perte de confiance en soi, le déni de ses compétences, ou les difficultés personnelles sont autant d'obstacles difficiles à surmonter pour franchir le seuil d'une entreprise et y développer des compétences collectives.

En outre, la finalité des ateliers et chantiers d'insertion fixée par la législation et les objectifs de l'association font que les jardins de PLAINE DE VIE ont uniquement une fonction de «sas» vers l'emploi. L'intention des membres de l'association n'est donc pas de fidéliser les salariés. Les capacités personnelles développées sur la structure, les compétences révélées sont au service de la personne et de son intégration future dans un emploi durable, nécessairement ailleurs.

L'exclusion masque des expériences individuelles parfois douloureuses qui relèvent d'enchaînement de situations singulières ; chaque personne a une problématique et son arrivée sur les jardins correspond à un moment particulier de son histoire. Les trajectoires humaines et les projets de vie se rencontrent sur les jardins.

## 2 Les travaux de nature comme ressources d'activités et support d'actions sociales

Historiquement repérés comme des espaces naturels au sein de la ville, les jardins permettent de côtoyer le domaine du vivant, ils constituent des lieux sociaux de convivialité et d'échanges selon le schéma suivant<sup>1</sup> emprunté au sociologue Daniel CEREZUELLE :

Consolidation de la sphère privée		Initiation à la sphère publique	
<b>Autonomisation</b>	Travail familial, Autoconsommation Utilité domestique	<b>Intégration</b>	Solidarités intra et intercommunautaires
<b>Qualification éducative</b>	Repositionnement des adultes à l'égard des enfants	<b>Qualification sociale</b>	Reconquête du statut de producteur Participation aux échanges locaux
<b>Construction symbolique du moi</b>	Transmission culturelle intergénérationnelle Rapport aux cycles du vivant	<b>Civilité</b>	Apprentissage des codes sociaux

Tableau n°1 : éléments d'une grille d'analyse sur l'utilité sociale des jardins d'insertion

<sup>1</sup> Extrait de dossier de presse, D. CEREZUELLE, chercheur au PADES – Programme d'autoproduction et de développement social

C'est en associant les questions de l'action sociale à l'intérêt de la conservation et/ou de la valorisation du patrimoine culturel, et/ou historique de ces lieux, que l'association inscrit ses projets d'insertion par l'activité économique.

### 3 Les objectifs de l'insertion par l'activité économique (I.A.E.<sup>2</sup>)

L'I.A.E. tente d'apporter, dans le cadre d'une démarche progressive, partant des besoins des salariés :

- un statut de «salarié» et la rémunération correspondante, procurant et/ou ouvrant des droits et des devoirs,
- un lieu de socialisation favorisant l'acquisition de savoir-faire et améliorant les capacités individuelles de la personne à occuper durablement un poste de travail,
- un dispositif d'accompagnement social adapté afin de favoriser la (re-) qualification sociale des personnes,
- un emploi porteur de sens éloigné des activités occupationnelles,
- une activité inscrite dans son environnement qui, en mobilisant les partenariats locaux : habitants, associations, écoles, entreprises, etc. contribue au développement social local (DSL).

#### a) Les finalités des chantiers d'insertion

La loi de cohésion sociale définit le 30 avril 2008 les A.C.I.<sup>3</sup>

« Art. L. 322-4-16-8 du code du travail - Les A.C.I. assurent l'accueil, l'embauche et la mise au travail sur des actions collectives de personnes mentionnées au I de l'article L.322-4-16 et organisent le suivi, l'accompagnement, l'encadrement technique et la formation de leurs salariés en vue de faciliter leur insertion sociale et de rechercher les conditions d'une insertion professionnelle durable. ».

**Première étape d'un parcours d'insertion vers un emploi durable**, les activités de maraîchage et d'entretien des espaces verts ou des espaces ruraux servent à l'insertion socioprofessionnelle de personnes connaissant des difficultés importantes.

A ce jour, nous délimitons cinq finalités énumérées sans règles prioritaires :

- La restauration des personnes par le travail et la culture,
- La distribution de la production à un réseau d'adhérents ou d'institutions sociales locales,
- L'entretien d'espaces naturels ou jardinés, ouverts ou clos pour valoriser des paysages ou des lieux, en vue de sa «conversion/évolution» vers une vocation sociale et pédagogique,
- L'animation des lieux et l'ouverture vers l'extérieur : journées d'animation, journées du patrimoine, animations en direction des publics scolaires ou périscolaires ou jeunes handicapés...,
- La pratique de techniques culturelles durables.

Pour développer ses actions, l'association PLAINE DE VIE se définit comme étant une entreprise sociale qui propose :

- Une activité sociale : la mobilisation des personnes par l'acquisition ou la ré-acquisition des habitudes et des repères propres au monde du travail : assiduité, ponctualité, résistance à l'effort, soin envers la qualité de travail, comportement adéquat en milieu professionnel, etc., l'initiation aux travaux de nature ou l'approfondissement de connaissances déjà acquises,
- Une activité de production de légumes biologiques: la préparation des terrains mis en culture, la réalisation des semis et plantations (sous une serre à semis chauffée par la maturation du fumier qui sert de table chauffante sur laquelle sont positionnées les plaques de semis), l'entretien des cultures, la récolte, le conditionnement, la commercialisation des légumes et des produits.
- Une activité d'entretien des espaces naturels sensibles, en réponse à des commandes publiques (Nettoyage de sentes, entretien des bois du château d'Écouen, des forêts de Carnelle ou de l'île des Aubins...).
- Une activité de création et d'entretien en espaces verts, sans utilisation de produits phytosanitaires pour répondre à la commande publique (entretien des

<sup>2</sup> I.A.E. : Insertion par l'Activité Économique

<sup>3</sup> A.C.I. : Atelier et Chantier d'Insertion

espaces verts des PMI, d'associations caritatives...), ou à des demandes de copropriété ou d'adhérents.

L'association articule toujours son action d'insertion autour de parcours individualisés selon les axes d'intervention suivants :

- Le parcours de redynamisation (ou de remobilisation),
- Le parcours d'acquisition ou de renforcement des compétences avec l'élaboration du projet professionnel,
- Le parcours de qualification aux métiers de la nature.

L'association propose de la formation. Des documents de pré-qualification maraîchère ou horticole, sous forme de supports Power Point ou de livrets sont créés afin de disposer d'une « bibliothèque » en interne et grâce auxquels PLAINE DE VIE agit dans deux directions :

- Effectuer la formation des salariés polyvalents conformément aux prescriptions de la Loi de cohésion sociale, afin de proposer des attestations de travail élaborées. En 2019 la fondation TRANSDEV a soutenu financièrement l'effort de formation de la structure.
- Poursuivre le développement de son offre de préformation par le biais de son Centre de formation « ParNature » à destination des publics en insertion extérieurs à la structure, notamment de personnes effectuant des missions dans les associations intermédiaires, un centre de détention, ou auprès de particuliers. Depuis 2017, ParNature est répertorié dans le nouveau catalogue DATA DOCK, des OPCA et en 2020 il devra remplir les nouveaux critères Qualiopi.

### **b) Les objectifs pédagogiques des chantiers d'insertion initiés par l'association**

- Le respect des différents cahiers des charges implique une attention, une méticulosité propre aux pratiques culturelles,
- Les cultures intègrent des légumes mais aussi des plantes à massifs, des arbustes libres ou taillés, et l'entretien d'un verger
- Les cultures choisies sont pratiquées selon les règles de l'art et sont source d'apprentissage,
- L'activité de production est « porteuse de sens » car cette production est distribuée à un réseau d'adhérents et/ou de partenaires sociaux, sous forme de légumes frais ou conditionnés,
- L'activité d'entretien des espaces verts ou de valorisation du petit patrimoine végétal, situé principalement dans le Val d'Oise, est un support d'apprentissage, qui permet de s'ouvrir et de s'adapter à des situations de travail suivant des commandes variées.
- Les contacts avec les adhérents et partenaires obligent les jardiniers à communiquer sur l'intérêt culturel, cultural et social des lieux, sur le travail réalisé qui doit être de qualité, notamment dans le cadre des marchés publics... Ce contact ne peut que concourir à renforcer ou rétablir l'image et l'estime de soi, source de mieux être...

Le maraîcher ou le jardinier «en situation d'insertion» peut y clarifier son projet socioprofessionnel dans le cadre d'un accompagnement global et personnalisé.

### **c) Les tâches proposées aux salariés, les profils de poste**

- L'entretien des parcelles,
- La mise en culture, manuelle ou mécanisée et respectueuse des cahiers des charges de l'agriculture biologique, d'une production régulière et diversifiée
- L'entretien des cultures, les récoltes, le conditionnement et la distribution aux réseaux de partenaires,
- La participation à l'animation des lieux.
- La réalisation de chantiers en Espaces verts ou en espaces ruraux.

### **d) Le public salarié sur les chantiers**

- L'emploi est accessible à **trente personnes relevant des minima sociaux ou des jeunes de - 26 ans**, dans le cadre de contrats aidés définis par la réglementation des CDDI.<sup>4</sup> répartis sur cinq demi-journées par semaine, de 8h15 à 12h15 ou de 13h30 à 17h30. Les contrats de 22h hebdomadaires, peuvent évoluer vers un contrat de 26h après 4 mois de présence.

---

4 C.D.D.I. : Contrat de travail à Durée Déterminée d'Insertion

- Il est possible d'accueillir des stagiaires dans le cadre, par exemple, des PMSMP<sup>5</sup> proposées par les services instructeurs, après conventionnement par Pôle Emploi ou sur proposition de partenaires sociaux.

## 4 Les moyens matériels mis en œuvre

### a) Les locaux

L'association loue des locaux à Véolia. L'ensemble des bâtiments se compose d'un Algéco avec 4 salles, un hangar de 45 m<sup>2</sup> servant de vestiaire et de rangement pour le matériel, un Algéco comportant 2 vestiaires (hommes/femmes), 2 box pour stocker du matériel et des conserves et un parking, le tout situé sur 800 m<sup>2</sup> de terrain à Ézanville.

Le bail commercial est de 9 ans, il a débuté fin 2008 et s'est poursuivi jusqu'à maintenant.

Nous avons décidé de louer un petit local de 25m<sup>2</sup> à Ézanville, sans accès direct à l'extérieur pour entreposer des légumes. Ce local a facilité grandement la conservation des légumes de garde en fin d'année, mais il n'est pas très bien aéré, nous déplorons des pertes de légumes.

Des recherches sont effectuées régulièrement, pour trouver des locaux pouvant héberger la partie administrative de l'association, ou l'ensemble de l'activité.

Les différentes pistes étudiées depuis 2015, bien qu'étant a priori viables n'ont pas abouti sur un projet concret. Les locaux proposés en 2017 à l'AP-HP à Villiers Le Bel n'étaient pas adaptés.

En 2018 nous avons créé des liens avec la mairie de Sarcelles pour nous positionner sur les bâtiments du Cèdre Bleu. Les négociations sont en cours mais aucun aménagement n'est prévu avant 2021. Nous mettons beaucoup d'espoir dans cette opportunité.

En 2020 nous ouvrirons d'autres pistes en contactant, outre les municipalités environnantes, la SAFER pour l'acquisition éventuelle de parcelles agricoles pouvant accueillir la construction de locaux.

Pour le développement de l'activité maraîchage, deux instances mettent gracieusement, à disposition de l'association, des terrains sur 3,8 hectares, situés à Domont et à Saint Brice.

### b) Le matériel technique, informatique et agricole

Plaine de Vie se doit de posséder le matériel professionnel adapté à ses activités :

- Des outils à atteler (Semoir de précision, canadien, 2 rotavateurs, charrue à 1 soc réversible (non utilisée), bineuse/buteuse, vibro, arracheuse de pommes de terre, covercrop, fourche, remorque, actisol, filmeuse de plastique, planteuse de poireaux, binette).
- Du matériel électrique et thermique (souffleur, taille haie, motoculteurs, motobineuses, tondeuses, broyeur, un poste de soudure...)
- Des outils (grelinettes, houes maraîchères, pioches, haches, crocs, serpettes, serfouettes, sécateurs, pulvérisateurs à dos, semoirs manuels...).
- 8 tunnels dont un tunnel dédié au semis. En 2020 nous installerons un nouveau tunnel pour augmenter la surface sous serre.
- Des véhicules pour le transport des salariés sur le terrain (camionnettes à 7 places pour un encadrant et 6 salariés polyvalents): Fiat Ducato, Masters, un Kangoo, 2 tracteurs. Le plus ancien des camions est de 2008, il faudra prévoir son remplacement.

Chaque année, des achats permettent de compléter ou de remplacer le matériel qui s'use très vite.

En 2019, un nouveau matériel a été acquis notamment pour améliorer les pratiques et développer l'activité. Le montage de dossier pour des demandes de subvention est prévu en début d'année et doit s'adapter aux dates des financeurs. Le refus d'une aide entraîne une nouvelle demande en cours d'année. En fin d'année il faut faire les achats et souvent déborder sur l'année suivante.

Des achats ont donc été faits fin 2019 (un échafaudage de 3m pour l'entretien des haies en toute sécurité, des débroussailluses pour compléter l'existant, du petit matériel d'espaces verts pour répondre à l'entretien des surfaces en 0 phyto (coupe bordure rectangulaire, raclor bordure triangle, dresse bordure) et du petit matériel de bûcheronnage, ainsi que des outils (coupe boulons, coupe câble acier). Deux ordinateurs ont pu être financés ainsi qu'un trieur mural. Pour début 2020 nous compléterons les achats avec une serre tunnel (la 9<sup>ème</sup>), et un girobroyeur.

Nous remercions la Fondation Bruneau (via le Réseau Cocagne) et la DIRECCTE via le FDI. Nous attendons encore la réponse du fonds de revitalisation de la DIRECCTE.

5 PMSMP : Période de Mise en Situation en Milieu Professionnel

Dans ce chapitre il est à noter le soutien moral et financier de la fondation Lemarchand qui a décidé, à partir de 2017, de subventionner, sur 3 ans, l'activité au niveau de son fonctionnement et de financer ainsi des frais de personnel pour favoriser l'éducation et la formation au DD. Cette aide a été perçue pour 2019.

## 5 Les moyens humains mis en œuvre

### a) L'équipe d'encadrement de l'association

A sa création, l'association a appliqué la convention collective régionale de l'agriculture, IDCC n° 8113 du 8 septembre 2006 qui imposait une mutuelle de santé et de prévoyance à tout le personnel présent depuis plus d'un an sur la structure.

Depuis décembre 2013, Plaine de Vie relève de la CCN n° 3016 des Ateliers et Chantiers d'Insertion. Cette dernière prévoit, pour tous les salariés, une prévoyance obligatoire, dès le 1<sup>er</sup> jour de présence. L'adhésion à une mutuelle santé n'étant pas prévue, l'association a pris l'initiative de poursuivre son action et de choisir une mutuelle santé obligatoire pour tous à partir de 6 mois de présence.

En 2016 cette mutuelle est devenue obligatoire dès le 1<sup>er</sup> jour de présence (sauf dérogations officielles, notamment pour les personnes ayant des droits à la CMUC) avec une prise en charge à 50%.

Le personnel permanent est composé de 12 personnes.

Rapporté au temps de travail légal (35 heures), le tableau ci-dessous donne un aperçu du niveau de rémunération du personnel permanent.

Intitulés	Fourchette de rémunérations brutes annuelles
Poste de direction	42,3 K€
Coordination Maraîchage et Espaces verts	De 26,6 à 28,5 K€
Encadrants et aides encadrants	De 19,9 à 21,6 K€
Comptable unique	30 K€
Conseillère socioprofessionnelle	25,8 K€
Poste administratif	19,4 à 20,8 K€
Animation nature	20,4 K€

*Tableau n°2 : niveaux de rémunération*

La filière en maraîchage comprend un chef de culture, 1 encadrante technique, un aide encadrant qui est passé encadrant en octobre 2019 et l'agente de développement solidaire qui gère le réseau des adhérents et la communication. 16 salariés polyvalents y sont aussi rattachés. En 2018, le chef de culture a souhaité démissionner pour devenir journaliste.

La filière en entretien des espaces verts et ruraux comprend donc 1 coordinatrice, 1 encadrant technique, un aide encadrant technique qui est passé encadrant technique en septembre 2019 et 12 salariés polyvalents répartis sur 2 chantiers.

En 2019, l'équipe technique est restée stable.

La filière accompagnement comprend l'Accompagnatrice socioprofessionnelle (ASP) et une agente administrative. En février 2019, nous avons embauché Sandrine sur le poste d'ASP. Ce poste s'est stabilisé après une succession d'embauches de juin 2018 à février 2019. Sandrine, soutenue par Ikmath, a su reprendre en main tous les suivis et rassurer les personnes en insertion. Les résultats de sorties dynamiques sont passées de 48% en 2018 à 67% en 2019.

La filière animation Nature portée par Sofia a bien fonctionné tout au long de l'année avec des animations proposées en interne et des prestations extérieures.

La commission stratégie du CA a souhaité avancer sur une réorganisation des services pour internaliser la comptabilité, sans impacter le budget de la structure. La coordinatrice FSE a donc dû nous quitter en mai 2019 tandis qu'une comptable unique était embauchée et que les profils de poste administratifs s'adaptaient à cette nouvelle configuration.

### b) La formation du personnel permanent

Ces formations ont été demandées par les salariés permanents lors des entretiens annuels mais peuvent être aussi proposées en fonction des opportunités initiées par les partenaires ou selon des besoins ressentis en cours d'année. Les financements et les temps d'encadrement des équipes sont des facteurs limitants.

Ce total de 257 h correspond à une moyenne de 21,46 h de formation par permanent sur 2018.

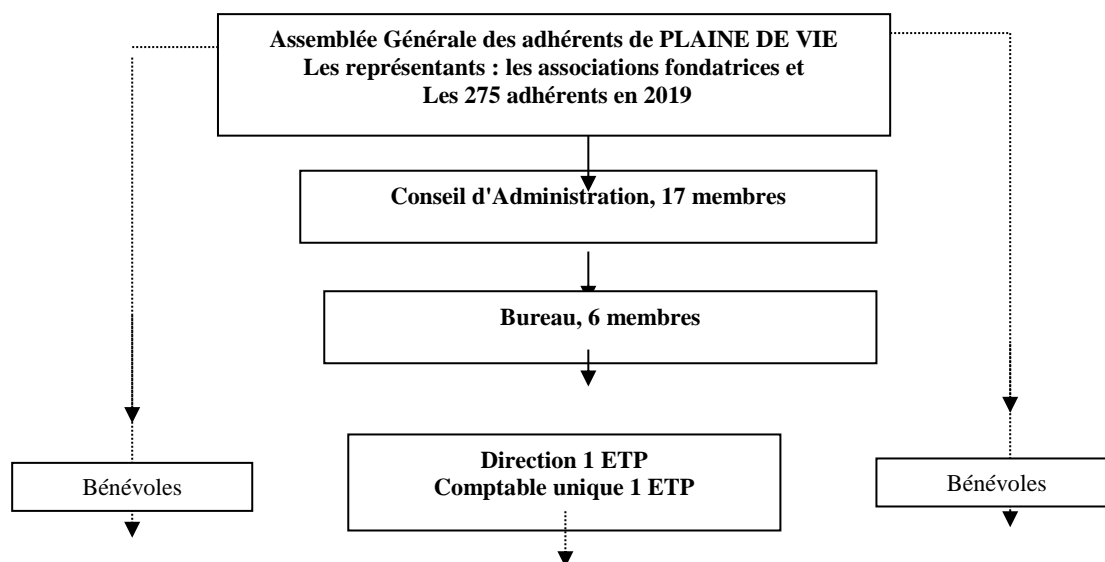
<b>Intitulé de la formation</b>	<b>Durée en heures</b>
Certiphyto décideur	21
Gestion des Priorités	24
Analyse d'un DUER, et cas pratiques	2
La nouvelle "offre spéciale" des banques pour les publics fragilisés	4
Les fondamentaux des encadrants techniques	35
Tout savoir sur les AT	4
Tout savoir sur le frelon asiatique	2
la plateforme de financement participatif / crowdfunding MADE IN 95	3
La Taille des arbustes à floraison Estivale	7
Politique Handicap : les acteurs et les outils pour faire progresser votre entreprise	5
Se mettre en GME dans un marché public	21
La gestion locative	6
SST	32
EBP paie	7
Parcours d'Entrée dans l'Emploi PEC et formation	6
Sécuriser les fins de contrat de travail	4
Prévention des risques Professionnels	4
Mise en place CSE	14
Se préparer à des conventions d'affaires: Achats responsables	4
1er forum des agriculteurs bio IDF	14
10 <sup>ème</sup> Ateliers RH du Val d'Oise : Les 1ers pas vers l'emploi des personnes handicapées	3
Encadrant vecteur de la Prévention	4
Mettre en conformité ma structure sur le Règlement Général de la Protection des Données (RGPD)	28
Devenir tuteur de Service Civique	7
Prévention des addictions	8
gestion des conflits	70
<b>TOTAL pour l'ensemble du personnel</b>	<b>339 h</b>

*Tableau n°3 : Formation des personnels permanents*



### c) L'organigramme de l'association

L'organigramme présenté ci-dessous précise, pour l'année 2019, l'attribution des postes et fonctions, sur les trois chantiers gérés par l'association : le jardin « Cultivons la solidarité », le Chantier Environnement Patrimoine et le Chantier Vert Avenir.



Les différentes actions					
CLS		CEP		CVA	
Postes aidés	Nbre	Postes aidés	Nbre	Postes aidés	Nbre
Maraîchers	16	Jardiniers	6	Jardiniers	6
Postes permanents	ETP	Postes permanents	ETP	Postes permanents	ETP
Directrice	0,5	Directrice	0,25	Directrice	0,25
Comptable unique	0,5	Comptable unique	0,25	Comptable unique	0,25
Chef de Culture	1	Chef de Culture	0	Chef de Culture	0
Encadrement technique maraîchage	1	Encadrement technique maraîchage	0	Encadrement technique maraîchage	0
Encadrement technique maraîchage	1	Encadrement technique maraîchage	0	Encadrement technique maraîchage	0
Animatrice réseau	0,8	Animatrice réseau	0,1	Animatrice réseau	0,1
Coordinatrice Espaces Verts	0	Coordinatrice Espaces Verts	0,5	Coordinatrice Espaces Verts	0,5
Encadrement technique Espaces Verts	0	Encadrement technique Espaces Verts	1	Encadrement technique Espaces Verts	0
Encadrement technique Espaces Verts	0	Encadrement technique Espaces Verts	0	Encadrement technique Espaces Verts	1
Accompagnatrice socioprofessionnelle	0,5	Accompagnatrice socioprofessionnelle	0,25	Accompagnatrice socioprofessionnelle	0,25
Agente administrative	0,5	Agente administrative	0,25	Agente administrative	0,25
Animatrice Nature	0,5	Animatrice Nature	0,25	Animatrice Nature	0,25
<b>Total ETP permanents</b>	<b>6,3</b>	<b>Total ETP permanents</b>	<b>2,85</b>	<b>Total ETP permanents</b>	<b>2,85</b>

Tableau n°4 : organigramme de l'association et effectif théorique du Personnel d'encadrement en E.T.P.

# II. Développement des projets associatifs en 2019

## 1 L'action associative et institutionnelle

---

Plaine de Vie (PDV), créée en 1998, est devenue un acteur connu et reconnu dans l'Insertion par l'Activité Économique (IAE), et participe au développement local de l'est du Val d'Oise. Plaine de Vie est un acteur pertinent dans la lutte contre les exclusions en proposant une insertion DANS le travail. A ce titre, l'association est présente comme membre de certains réseaux associatifs ou représentée grâce à ses administrateurs ou ses adhérents.

Les membres du Conseil d'Administration sont souvent mobilisés auprès d'autres structures associatives et peuvent faire le lien entre les activités et les différents réseaux.

Monsieur Mario Seeboth est par exemple trésorier adjoint de Plaine de Vie, président du GRAFIE et du GES Tremplin 95 et administrateur de VOIE 95, Madame Marie Dominique Croquette (administratrice de PDV) est présidente de la délégation diocésaine du CCFD Terre Solidaire...

Plaine de Vie adhère à la FAS, à Chantier École, au Réseau COCAGNE, au Graine Île de France, au GAB Ile de France (Groupement des Agricultures Bio) et à VOIE 95.

## 2 Les activités fédératives

---

L'activité fédérative en 2019 s'est poursuivie :

- **Avec le GRAFIE<sup>6</sup>** : Un administrateur de Plaine de Vie est président du GRAFIE. Il est représenté au CDIAE 95. Cet administrateur du GRAFIE fait également partie du jury Pm'up permettant d'attribuer des aides aux structures de l'ESS souhaitant développer leur activité. Comme chaque année, Le GRAFIE a permis l'organisation de la journée de l'IAE permettant de créer de la dynamique entre les structures franciliennes. Rencontre UNEP/IAE via le GRAFIE en juillet 2019 sur le thème « Comment mieux recruter ? »
- **CHANTIER ÉCOLE** : participation à l'AG, Inscription à des formations proposées par le réseau. Membre du groupe de travail sur les Modèles socio-économique des ACI.
- **Avec la F.A.S.** : En contact régulier pour une veille institutionnelle par le biais d'internet et participation active à la commission IAE. Participation aux formations proposées. Accompagnement du réseau pour l'intégration d'une volontaire civique depuis octobre 2017. Poursuite du partenariat initié avec UNEP. Visite de l'UNEP à Plaine de Vie.
  - **Avec le G.A.B. Île-de-France** : Échanges avec les agriculteurs bios d'Île de France par le biais d'un forum sur internet. Visite d'une exploitation maraîchère en Ile de France et 2 jours de visite d'une exploitation en province. Visite de l'animatrice du GAB à Plaine de Vie
  - **Avec le Réseau Cocagne** : L'association poursuit son partenariat sur l'opération « 30 000 paniers solidaires » et propose des paniers de légumes aux salariés en insertion et à des personnes suivies par le CCAS d'Ézanville, couplés à des cours de cuisine mensuels. Le réseau a fait une veille sur la réforme de la formation professionnelle et accompagné les structures au + près lors du passage de l'OPCA FAFSEA à l'OPCO Uniformation. Accueil du jardin de Cocagne de Meaux pour une visite d'échange de compétences.
  - **Avec V.O.I.E 95<sup>7</sup>** : participation aux réunions bimestrielles. Travail de coopération avec les SIAE du 95 pour une réponse commune au Marché Régional du Lycée de Bezons. Plaine de Vie est représentée au conseil d'administration et au bureau et peut donc assister aux rencontres avec les services départementaux... Nombreux partenariats initiés entre les membres de ce réseau pour notamment répondre conjointement à des appels à projets, des marchés publics avec des clauses sociales, ouvrir un point de dépôt, proposer des formations... Suivi des travaux du CDIAE. La directrice est suppléante du président de VOIE 95 pour être représentée au CDIAE.
  - **Avec le Réseau Graine Ile de France** : En contact régulier avec ce réseau par le biais d'internet. Inscription possible à des formations pour l'animatrice Nature.
  - **Avec le CAUE (Conseil d'Architecture d'Urbanisme et d'Environnement)** : Participation aux actions de formation et de sensibilisation à l'environnement, dès lors que les sujets de sensibilisation peuvent compléter les connaissances des salariés.

---

6 GRAFIE : Groupement Régional des Acteurs Franciliens d'Insertion par l'Économique

7 VOIE 95 : Val d'Oise Insertion par l'Économie 95

- **Avec Territoire Zéro Chômeurs sur Bouffémont** : nombreux échanges pour apprendre à travailler ensemble,
- **Avec le Secours Catholique local** : soutien de cette association fondatrice mais aussi conseil juridique pour les salariés en insertion.

### **3 Les contacts institutionnels et locaux et leurs objets**

- **Avec le Conseil Départemental** : Avec les services de la Trame Verte pour la mise en place d'un marché public espaces verts dans 5 collèges et d'un marché d'insertion sur l'entretien des PMI, des forêts du CD (Ile des Aubins, forêt de Guepelle...) et suivi des travaux. Partenariat avec le SSD de Domont pour la mise en place de formations sur le budget via le jeu. Rencontre pour préparer les journées de l'arbre. Participation aux Espaces Insertion de la Mission Insertion (avec tenue de stand).
  - **Avec la CAF** : en soutien des animations proposées à Plaine de Vie
  - **Avec les communes ou communautés d'agglomérations** : Participation à deux forums des métiers et de l'Emploi, à la rencontre des partenaires de Roissy lors du projet « 100% inclusion ». Rencontre avec la CA Roissy Pays de France (CARPF) pour coconstruire le projet ANRU +. Demande de soutien accordée par la CARPF pour soutenir le projet d'insertion de PDV. En lien avec les élus de Bouffémont pour l'aménagement arboré de leur nouvel Eco Quartier et en lien avec l'opération « 0 chômeur sur la ville de Bouffémont ». Rencontres avec le maire de Sarcelles et ses services pour le projet d'emménagement dans les locaux du Cèdre Bleu et visite des lieux.
  - **Avec le député de la circonscription** : pour lui exposer les problèmes de financements de la structure.
  - **Avec la Région** : Il n'y a plus de partenariat ciblé avec la Région, si ce n'est un contact pour répondre au marché public concernant le lycée de Bezons et le remboursement d'une part de la certification ECOCERT.
  - **Avec l'AGFE** : pour le montage du dossier et le suivi des financements FSE.
  - **Avec les services déconcentrés de l'Etat : la DIRECCTE UT 95** : Avec notamment deux instructions de dossiers majeurs lors du dialogue de gestion pour la demande de conventionnement en ACI et le financement de l'investissement par le biais du FDI. Participation à la journée de l'IAE en janvier 2019. Participation en avril à la rencontre « Agir ensemble pour un partenariat d'expertise RH public-privé ». Organisation d'une conférence des financeurs en juin pour soutenir le projet de PDV suite à une baisse drastique des fonds européens.
- Avec la DIRECCTE Île de France** : Participation à l'Atelier 11 du Plan pauvreté en mai 2019
- **Avec Le FAFSEA (OPCA)** : pour les conclusions d'un audit sur les pratiques RH de la structure et la montée en compétences des salariés, dans le cadre des 20% de frais d'ingénierie du PIC IAE. Lien régulier avec le correspondant de PDV pour se positionner sur le PIC IAE jusqu'à fin mars 2019.
  - **Avec Initiactive 95** : participation à leur AG durant laquelle ils ont présenté l'action Propulsee et l'entreprenariat engagé
  - **Avec les Missions Locales, notamment de Deuil** : Contacts réguliers lors de l'embauche de jeunes.
  - **Avec la MSA** : Mise en place de formations en interne. Participation financière pour l'accès au permis de conduire, à des formations en interne et via l'ANCV au financement du voyage d'étude de Plaine de Vie. En fin d'année participation du référent sécurité à l'Instance de Santé et Condition de Travail. Visite de ce référent au sein de la structure pour analyser les postes de travail de bureau et faire des préconisations afin de limiter les TMS.
  - **Avec les acteurs locaux** : Partenariat avec l'ARS 95 de Saint Ouen l'Aumône pour un cycle de formations sur le logement. Mise à disposition de salles de réunion pour les formations en interne, au Centre Georges Brassens et à la mairie d'Ézanville.
  - **Partenariats divers** : Partenariat avec le Lycée horticole de Sannois pour l'accueil de stagiaires en formation, avec le lycée Camille Pissarro pour expliquer l'ESS, l'IAE et Plaine de Vie à des étudiants en BTS de CESF. Visite du nouveau Hub à Écouen et utilisation d'une salle pour des cours d'informatique pour 4 personnes en CDDI. Rencontre et suivi de la coopérative agricole Biomar, créé au Cameroun par un ancien encadrant de Plaine de Vie. Visite de l'ESAT d'Ézanville et d'autres ESAT ou EA du Val d'Oise en vue de mettre en stage des salariés de Plaine de Vie. Signature d'une convention de partenariat avec l'IME Entraide d'Écouen pour l'accueil hebdomadaire de 2 jeunes avec leur éducatrice sur le terrain pédagogique. Rencontre avec l'APAJH pour débiter des partenariats. Dons d'habits et de matériel de particuliers adhérents, don de cadeaux de Noël pour les enfants des salariés grâce au Secours Populaire. Partenariat avec le Centre de formation Essivam et le Secours Catholique pour des cours de remise à niveau, ou alpha. Des partenaires nous accompagnent en proposant des temps de formations ou de découvertes le lundi matin (Naturopathie, gestion du stress au travail).
  - **Rencontre de professionnels** : Entreprise Transdev en juin 2019, tenue de stand sur leur manifestation « Solidaire Ensemble ». Rencontre avec la CCI pour déposer un dossier de

financement. Visite de la Conserverie Derungs qui avait exprimé son besoin en recrutement. Rencontre avec la Société Moulinot sur le compostage des déchets agricoles. Participation à la soirée d'Inauguration des Entreprises Bienveillantes en octobre 2019. Mise en place du protocole pré-électoral pour le nouveau CSE (ex DP), avec le syndicat FO.

- **Avec les professionnels de l'agriculture et des Espaces Verts**, notamment l'Union Nationale des Entreprises du Paysage (UNEP). Contact avec Blédina dans partenariat d'expert pour l'alimentation des bébés.

Partenariats économiques divers qui peuvent déboucher sur diverses actions. Le tableau qui suit (non exhaustif mais donnant une petite idée), rassemble les types de partenariats construits pas à pas, avec le secteur professionnel, fréquemment à l'initiative de PLAINE DE VIE :

Désignation	Localisation	Type de partenariat possible	Source d'emplois ou autres
<b>G.AB.</b>	Île de France	- Adhésion annuelle au Syndicat professionnel, - Proposition de participation aux manifestations : le printemps de la Bio, l'automne bio - Propositions de formations - Échanges pro sur internet avec les agriculteurs bio d'Île de France, ou d'analyse de pratiques sur le terrain.	Petites annonces Possibilités de proposer des offres d'emploi
<b>Ent. Rigault</b>	Groslay	-Échange de matériels agricoles, prêt d'une chambre froide, vente de pommes/poires, échanges de pratiques	
<b>Ent. PINSON PAYSAGE</b>	Andilly	- Stages conventionnés Espaces Verts	En 2019 7 stages suivis de 4 embauches
<b>GAMM VERT</b>	Vilaines sous-bois	- Stage possible - Fournisseurs de matériels	- normalement, non
<b>Mairies</b>	Ézanville, Domont, Montmorency, Écouen, Bouffémont	- Des contacts pour des chantiers Espaces Verts, ponctuels. -Des marchés Espaces Verts (Article 30) - Stages	- Chantier espaces verts
<b>Les Jardins d'Alain</b>	Domont	Échanges de services : prêt de matériels d'animation et labour de leur terrain.	Rencontres diverses, promotion de PDV
<b>Musée de la Renaissance à Écouen</b>	Écouen (95)	- Convention pour du travail en Espaces verts, avec des techniques variées	- visite guidée du site
<b>Structures de l'IAE</b>	Val d'Oise, 77	- Missions de travail - Formation Espaces verts - Réponse commune aux appels d'offres	- Formations prodiguées en ACI - sortie vers des SIAE
<b>Ent. CHIMEX</b>	Le Thillay	- Mécénat d'entreprise - Animation journée citoyenne - Réalisation cartes de visite	- Vente de légumes/conserves - Visite du site - Marché bio
<b>La conserverie DERUNGS</b>	Saint-Ouen l'aumône 95	- Transformation des produits, conserves - Stages possibles dans certaines conditions	En 2019, 2 stages suivis d'une embauche (Manœuvre)
<b>Les établissements en milieu adaptés : EA les 4 Vents, EA Le Colombier, ESAT Avenir</b>	Saint Brice, Groslay, Beaumont, Persan	- Stages d'évaluation des capacités et stages d'orientation	- En 2019, une embauche en ESAT suite à un stage - Possibilité de stage et d'embauche en ESAT
<b>Entreprises et établissements divers en fonction des métiers visés : Carrefour, Pinson Paysage, Le Colombier, Leader Price, l'Eau vive</b>	Sannois, Goussainville, Villiers le Bel, Bonneuil en France, Saint Ouen l'Aumône, Montmorency, Le Thillay, Montmagny, Saint Brice sous Forêt	- Découvertes des métiers (réceptionnaire, hôtesse de caisse, employé de restauration, agent de production, employé de jardinerie, ouvrier maraîcher, agent de tri, Employé de rayon, Agent de nettoyage)	- 12 stages en 2019 qui ont débouchés sur 6 embauches dont 5 en cdd
<b>HUB</b>	Écouen	- Location salle informatique	- formation (métiers du numérique)

*Tableaux n°5 : tableau récapitulatif de partenariats élaborés avec des agents économiques*

- **Avec les établissements adressant des stagiaires** : comme les années précédentes, des stagiaires ont intégré PLAINE DE VIE, pour des périodes plus ou moins longues. 17 stages ont été signés :

- | - 10 stages en maraîchage pour découvrir le métier ou en cours de formation

- 2 stages en espaces verts.
- 5 stages dans le cadre d'un BTS Conseiller en Économie Sociale et Familiale ou découverte métier CIP

Un jeune étudiant est venu pour compléter sa thèse sur la « performance et contractualisation incitative ». La récompense financière (modulation) est-elle incitative ?

**- Avec les services de Pôle Emploi de Domont permettant :**

- De recruter les personnes relevant des dispositifs de l'I.A.E.,
- D'instruire les demandes d'agrément pour les CDDI.
- D'offrir des postes selon les statuts ou les capacités de chacun des salariés,
- De répondre à des demandes d'informations des salariés sur les prestations de Pôle Emploi
- De participer aux réunions du CTA local à Domont et d'être en relation privilégiée avec un conseiller IAE.
- De participer à deux CTA avec les SIAE de l'Est du Val d'Oise
- Signature de la 2<sup>nd</sup> convention de coopération avec Pôle Emploi

## **4 Les recherches de financements**

---

- Avec nos partenaires institutionnels habituels : renouvellement des conventionnements avec la DIRECCTE (aide aux postes des CDDI, FDI), le Conseil Départemental (aide à l'accompagnement et abondement de l'aide aux postes CDDI), le Conseil Régional (aide certification ECOCERT), la politique de la Ville, l'agence départementale de l'Environnement et la direction de l'action culturelle du Conseil Départemental, la M.S.A, les communes...
- 2018 est la 2<sup>nd</sup> année pour un financement via le Fonds Social Européen.
- Avec nos partenaires habituels : CHIMEX, l'Agence de l'Eau Seine Normandie, La Fondation Lemarchand...
- Avec des partenaires privés, ou avec lesquels l'association dispose de contacts réguliers pour les investissements : la Fondation Lemarchand, la Fondation Placoplatre, La fondation RATP, l'ODER.
- Avec notre OPCA : Le Fafsea participe aux financements des formations dans le cadre de l'effort de formation.
- Avec certains partenaires fidèles pour le financement de nos voyages d'études : En 2018, pour notre voyage d'étude dans la Somme, nous avons été financés par la MSA et l'Agence Nationale des Chèques Vacances, et le Fonds Social Européen.
- Avec le Lions club et la Caisse d'Épargne pour un soutien lors de la fête des 20 ans de l'association.

## **5 Les opérations particulières de communication**

---

Elles concernent notamment des journées d'étude ou de présence et d'articles dans lesquels PLAINE DE VIE est appelée à témoigner sur des actions particulières :

- Rencontre avec une étudiante de Master 2 pour analyser l'impact social de Plaine de Vie sur le territoire
- Organisation d'une journée citoyenne pour les collaborateurs de L'Oréal
- Organisation d'une 1/2 journée citoyenne pour les collaborateurs de l'agence « Opéra » de la BNP
- Visite de 2 délégations Coréennes pour découvrir les pratiques du bio en France (juin et juillet)
- Visite du jardin de Cocagne de Meaux
- Visite d'une délégation du Bangladesh pour échange de pratiques maraîchères
- Ramassage de pommes de terre pour le Lions Club et distribution gratuite aux salariés
- Participation à la journée Nettoyons la Nature
- Partenariat avec la maison d'arrêt de Nanterre pour évaluation des connaissances des détenus sur l'acquisition de compétences en maraîchage durant leur peine.
- Participation à la semaine de la réduction des déchets à Écouen en nov. 2019.
- les « journées portes ouvertes » et l'organisation d'un marché bio fin mai 2019
- l'organisation d'un marché de Noël avec des producteurs locaux fin nov.
- Répertoire dans la revue de « Parcs et Jardins édition 2019 » du CD
- Participation à l'opération Nettoyons la nature en septembre 2019
- Participation au salon des produits du terroir du Lions Club, en déc. 2019
- Présentation de notre crowdfunding sur Radio ID FM à Enghien

- Rencontre de l'association AMIDS qui porte 5 ACI à Saint Malo et échanges de pratique
- Voyage d'étude dans la Baie du Mont Saint Michel en juillet 2019
- Inscription dans la liste des fermes pédagogiques du GAB.
- Inscription à la semaine nationale de développement durable
- Participation à des forums Emploi
- Inscription au répertoire des initiatives du Conseil Départemental pour de l'éducation à l'environnement
- Réouverture du café solidaire le jeudi après-midi durant la belle saison
- Présence aux forums des associations de Saint Brice, Domont, Bouffémont et Ézanville en septembre.
- Organisation d'animations pour les bénévoles actifs et les adhérents notamment des ateliers cuisine, des animations Nature le mercredi.
- L'élaboration d'une feuille de chou distribuée chaque semaine aux adhérents qui ont un panier et la parution de celles-ci sur le site internet : [www.plainedevie.org](http://www.plainedevie.org)
- Propositions régulières d'articles dans les journaux municipaux d'Ézanville, de Bouffémont, de Domont, de Saint Brice
- Plaine de Vie est reconnue Entreprise solidaire d'utilité sociale depuis septembre 2016 après avoir été Entreprise Solidaire depuis août 2012
- Participation à l'action « 30 000 paniers solidaires » du Réseau Cocagne et distribution de 477 paniers à 3€ ou 2.4€ au lieu de 10.20 € à des salariés en insertion ou des personnes suivies par le CCAS d'Ézanville, avec un cofinancement Cocagne/MSA et CCAS d'Ézanville.
- Deux journées citoyennes pour nos Mécènes : L'Oréal et BNP

## 6 Des actions particulières

---

### Un voyage dans la Baie du Mont Saint Michel en Juillet 2019

Depuis 15 ans, chaque année (sauf en 2014), une partie de l'équipe des salariés en insertion (7 en 2019) part en voyage d'étude accompagnée ou non par leur famille. Le thème de l'année concernait « La Nature en mouvement ». Les voyages d'étude ont toujours été un support permettant de concrétiser un programme annuel de formation. Le voyage proposé est un élément essentiel dans l'engagement de Plaine de Vie de transmettre de nouvelles connaissances. Excellent outil pédagogique, il permet de développer des compétences dans un contexte décalé du quotidien. Il permet de reconnaître la transmission des acquis, notamment par le partage des connaissances avec les spécialistes et ensuite la réutilisation des notions apprises, par des échanges entre pairs puis dans les emplois futurs et/ou dans la vie quotidienne.

Pour les ouvriers-maraîchers comme pour les salariés permanents, un tel séjour comporte de multiples intérêts, tels que :

- L'élargissement de leurs connaissances sur le milieu naturel et l'environnement ;
- Un complément des formations suivies durant l'année sur le thème de la découverte d'espaces boisés, en littoral ou paysagers ;
- De nouveaux contacts, de nouvelles idées pour leurs projets socio-professionnels ;
- Des outils méthodologiques pour aider à construire et à mener un projet à terme ;
- La valorisation de leur expérience professionnelle ;
- La découverte et l'échange de pratiques avec les acteurs d'un autre chantier d'insertion ayant, comme Plaine de Vie, un rôle d'intervention sociale auprès de personnes en difficulté. L'équipe a eu l'occasion de faire la connaissance de l'association AMIDS à Saint Malo qui porte 5 ACI et fait de l'Hébergement d'Urgence. Les salariés ont pu rencontrer les salariés de l'ACI espaces verts, et en savoir plus sur les expériences professionnelles des salariés polyvalents et découvrir le fonctionnement d'un autre chantier.

Un bilan du voyage est disponible à l'association.

### La 4<sup>ème</sup> année de fonctionnement de l'Instance de Santé et Condition de Travail (ISCT)

La santé et la sécurité au travail sont des sujets centraux souvent délaissés par les personnes éloignées de l'emploi. Travailler ces thèmes dans le cadre de l'emploi leur permet de s'interroger par la suite sur leur propre santé et effectuer les démarches pour l'améliorer. De plus, en favorisant le dialogue entre tous les salariés sans distinction, les salariés en parcours contribuent à l'amélioration de leurs conditions de travail. L'accès à l'information, et la possibilité qui leur est donnée de réfléchir et de proposer des solutions leur permet de transposer leurs nouvelles compétences dans leur futur emploi. Les salariés en insertion sont très impliqués dans cette instance.

Les thèmes abordés ont concerné l'analyse des accidents et presque accidents survenus en 2019, avec des préconisations pour éviter d'autres accidents et des actions de prévention, le travail sur le DUER (Document Unique d'Évaluation des Risques) des questions diverses proposées par les salariés en fonction des problématiques rencontrées et le suivi des actions mises en place en 2018 et au cours de l'année. En fin d'année nous avons accueilli le référent sécurité de la MSA, monsieur Bykouskous. Il participe aux réunions, fait des préconisations pour éviter les TMS dans les bureaux et est attentif à nos demandes.

### **Mise en place des Délégués du CSE (Comité Social et Économique)**

Le CSE a remplacé les Délégués du Personnel. Cette dernière instance a fonctionné discrètement tout au long de l'année pour laisser place au CSE en fin d'année après des élections qui ont permis d'élire 2 titulaires et 2 suppléants dans un collège unique.

### **Dans le dispositif du FSE pour la troisième année de son existence,**

Au vu de la baisse des financements publics et de l'augmentation des charges que l'association doit assumer, il est devenu nécessaire de répondre à un appel à projet du Fonds Social Européen (FSE), d'une extrême complexité et d'une charge administrative très chronophage. Un nouvel état d'esprit a vu le jour pour répondre au cahier des charges de ce dossier où toute action, toute facture, tout document doit être non seulement justifié mais répondre à des critères contraignants.

Une nouvelle demande pour les années 2019/2020 a été faite et a été décrétée recevable fin 2018. Mais le montant accordé a été largement inférieur à la demande (36K€ pour 150K€ demandé pour 2019 et idem pour 2020). Une conférence des financeurs a été réunie en juin 2019 pour réfléchir sur la situation économique de la structure. Le Conseil Départemental a accordé une aide exceptionnelle de 20 000€. La Politique de la ville qui avait refusé dans un 1<sup>er</sup> temps notre demande de 22000€ a accordé 14 000€ et la Communauté d'agglomération Roissy Pays de France a accepté de verser 12 000€ pour compléter cette aide. Nous les remercions chaleureusement pour 2019.

**Les commissions :** Des commissions de travail et de réflexion sont mises en place régulièrement en fonction des besoins de l'association. En 2019, 3 commissions ont fonctionné.

La commission « Stratégie » a permis à un groupe restreint composé de membres du CA de travailler sur la réorganisation des postes. La comptabilité a été internalisée. Le poste de coordinatrice FSE a été supprimé et une comptable unique a été embauchée.

La commission « locaux » qui existe depuis plusieurs années a pu travailler sur des opportunités de déménagement sur le site du Cèdre Bleu à Sarcelles, mais les espoirs nés en début d'année ne sont toujours pas concrétisés au 31 décembre.

La commission « travaux » poursuit son bonhomme de chemin, sans réunions officielles, mais par des actions très concrètes sur les locaux.

### **Le Centre de formation ParNature et le DATA DOCK**

Plaine de Vie souhaite toujours développer modestement son centre de formation, basé sur des compétences d'espaces verts.

La réforme de la formation professionnelle et le remodelage des OPCA en OPCO sur 2019, a ralenti considérablement la progression des formations, les structures attendant des accords de financements. Le CA du centre de formation sur 2019 s'en ressent fortement. Nous ne désespérons pas de pouvoir développer notre offre sur 2020. Mais pour poursuivre son souhait d'amélioration des pratiques, le ministère du travail a dévoilé fin 2019 sa nouvelle certification QUALIOPF. Celle-ci, beaucoup plus contraignante, risque de faire disparaître les petits Organismes de Formation comme Plaine de Vie qui n'ont pas les moyens humains pour mettre en place cette nouvelle certification.

**Paniers solidaires et atelier cuisine :** Nous sommes engagés depuis mars 2012 dans l'opération « 30 000 paniers Solidaires » portée par le Réseau Cocagne. Nous proposons ainsi un panier de légumes bio à 30% de sa valeur, aux salariés volontaires et à des personnes suivies par le CCAS d'Ézanville. Une action d'accompagnement alimentaire est couplée à ce dispositif et propose des ateliers cuisine mensuels. Un bilan de cette action est disponible à l'association.

### **L'accueil d'un.e Volontaire en Service Civique**

Familiarisée depuis de nombreuses années à l'accueil d'un.e volontaire européen.ne, Plaine de Vie a souhaité rompre avec cette pratique pour travailler avec le volontariat en Service Civique. L'action est portée par la FAS qui assure la partie administrative du suivi. Sur 2019, 2 volontaires se sont succédés. Vous trouverez leur bilan en fin de dossier.

### **Le crowdfunding**

La communauté gravitant autour de l'association se veut bienveillante et aime s'investir dans les actions de l'association lorsqu'il y a besoin. A titre d'exemple, la levée de fonds (crowdfunding) testée pour la première fois en 2019 pour financer une partie du voyage a reçu une réponse très positive et le montant demandé a rapidement été atteint grâce aux adhérents et sympathisants, désireux de contribuer à une action en faveur des salariés.

## 7 La place particulière des bénévoles de l'association

---

Outre le travail régulier mené par les administrateurs, les adhérents participent fréquemment aux différentes activités de l'association ou du jardin :

- la contribution à la préparation des paniers
- la participation à la distribution des paniers sur le dépôt d'Ézanville ou au transport des paniers sur les différents points de dépôts
- l'accueil des paniers sur les points de dépôts
- la participation aux différentes commissions
- la participation lors de l'organisation de nos manifestations (journées portes ouvertes, marché de Noël, voyage d'étude) : tenue de stand, vente de produits...
- la présence ponctuelle sur les terrains
- le dépannage informatique
- l'analyse financière
- la conception de la carte de vœux
- les mille et un travaux de bricolage dans les locaux et sur les terrains
- le prêt de locaux pour stocker les conserves,
- les dons de vêtements, meubles ou matériels pour les maraîchers
- la préparation et les dons de cadeaux de Noël pour les enfants des salariés
- l'animation de formations à destination des maraîchers sur des thématiques variées
- la tenue de stand et présentation de l'association lors de différents forums
- la présence de volontaires civiques

<p><b>Cette présence régulière d'environ 37 personnes est évaluée à environ 1,43 ETP sur l'année (dont 0,63 ETP pour les volontaires du service civique)</b></p>
--



## 8 Le compte de résultat 2019 de la structure

PLAINE DE VIE - REALISE 2019				
Charges			Produits	
<b>60</b>	<b>Achats</b>	<b>63 442</b>	<b>70 - Ventes</b>	<b>298 578</b>
601	Achats de matières premières	22 003	Vente de marchandises	
602	Achats stockés		Production vendue (biens)	130 382
603	Variation des stocks	-86	Production vendue (services)	
604	Prestations de services	2 422	Prestations de services	157 896
605	Achat matériel		Autres	
606	Achats fournitures non stockées	27 700	Cotisations	10 300
607	Achats de marchandises	11 403	<b>71 – Productions stockées</b>	
609	Rabais, ristourne sur achat			
<b>61</b>	<b>Charges externes</b>	<b>36 025</b>	<b>72 – Productions immobilisées</b>	
611	Sous-traitance générale	1 265	<b>74 – Subventions</b>	<b>594 246</b>
612	Crédit-bail			
613	Locations immobilières	11 774		
613	Locations mobilières	6 403		
614	Charges locatives			
615	Entretien réparations	9 426	<b>Ville de *</b>	
616	Primes d'assurances	7 157	<b>Communauté de Communes ou d'agglomération</b>	
617	Etudes et recherches			
618	Documentation générale et colloques			
619	Rabais, ristourne sur achat			
<b>62</b>	<b>Autres charges externes</b>	<b>31 669</b>		
621	Personnel extérieur à l'entreprise			
622	Honoraires	4 288		
	Presta. formation/tutorat personnel insertion	8 586		
	Prestataire action hors formation/tutorat	2 786		
623	Publications	50	<b>Conseil Départemental</b>	
624	Transports et déplacement			
625	Voyages, missions et réceptions	5 581		
626	Frais de Télécom et postaux	3 777		
627	Service bancaire	819		
628	Divers	5 782	<b>Conseil Régional</b>	
629	Rabais, ristourne sur achat			
<b>63</b>	<b>Impôts et taxes sur salaires</b>	<b>7 957</b>		
631	Taxes sur salaires		<b>État</b>	
633	Vers. Formation, transport, construction	7 957		
635	Impôts directs, indirects et droits			
<b>64</b>	<b>Salaires et charges</b>	<b>767 378</b>		
<b>Salaires non chargés par type de postes</b>	Gestion administration **	70 646	<b>UE</b>	
	Accompagnement social emploi formation	45 512		
	Encadrement technique	141 605	<b>Fondations</b>	20 790
	Personnel insertion	346 551	<b>Remboursement Formation</b>	5 726
	Autres personnel hors activité insertion	41 500	<b>Dons divers</b>	4 021
	Charges sociales	118 427	<b>AUTRES</b>	
	Autres frais liés aux salaires	3 136	<i>Agence de l'eau</i>	
	Autres frais pour le personnel en insertion		<i>Subvention voyage</i>	2 953
65	Charges de gestion courante	3 979	<b>75</b>	Produits de gestion courante
66	Charges financières		<b>76</b>	Produits financiers
67	Charges exceptionnelles		<b>77</b>	Produits exceptionnels
68	Dotations aux amortissements	24 840	<b>78</b>	Reprises sur amort. et provisions
68	Dotations aux provisions		<b>79</b>	Transfert de charges
69	Impôt sur société ***	213		
	<b>Déficit</b>	<b>-27 248</b>		
<b>TOTAL CHARGES</b>		<b>908 254</b>	<b>TOTAL PRODUITS</b>	<b>908 254</b>

# III. Le chantier Cultivons La Solidarité

## 1 Bref rappel du projet du jardin « Cultivons La Solidarité » (CLS)

La première action de PLAINE DE VIE a été la mise en place du jardin Cultivons La Solidarité ou CLS. Depuis l'origine, quatre orientations définissent l'activité et la dimension du chantier d'insertion :

- **la réinsertion socioprofessionnelle** : Des maraîchers sous contrat aidés, de 22h par semaine (16 à 18 postes) sur 4 mois, puis 26h à partir du 5<sup>ème</sup> mois.
- **le maraîchage biologique** : 4,26ha de terrains dont 2,99ha cultivés (avec 3360 m<sup>2</sup> de tunnels), 0,81h de vergers et 0,46ha en biodiversité.
- **le réseau d'adhérents** : 250 adhérents en moyenne reçoivent, sous forme d'un panier hebdomadaire de légumes livrés **sur 5 lieux de dépôts** ; la production est certifiée par Ecocert, organisme habilité. Un nouveau point de dépôt a ouvert en 2019 pour des particuliers/adhérents dans une entreprise partenaire
- **la collaboration avec le secteur professionnel** de l'agriculture biologique francilien (GAB)

L'inscription dans le paysage local s'est avérée nécessaire, elle est fondée sur la logique de développement social local grâce à l'ouverture du jardin à des activités qui en font un espace de création de lien social.

Parmi les actions développées, il est ainsi possible de citer :

- **la mise en valeur et l'entretien régulier du jardin pédagogique d'Ézanville**, destiné à des activités de jardinage solidaire et accueillant des visites de groupes, et des ateliers Nature cofinancés par la CAF, la Fondation Lemarchand pour 2019.
- **la dimension civique qui fait place au projet** d'accueil régulier de volontaires civiques.
- l'accompagnement dans la mise en œuvre de jardins familiaux qui s'est finalisée par la création de l'association « Les Jardins Bio d'Ézanville » indépendante et pratiquant la culture biologique, au pied de la cité du Ru de Vaux et en lisière des terrains de culture à Ézanville.
- **L'organisation d'ateliers de cuisine**, mensuellement, dans le cadre de « l'opération 30 000 paniers solidaires » du Réseau Cocagne.

## 2 Le réseau des adhérents en 2019 :

L'activité a doucement évolué au fil des années et s'est recentrée sur les 2 principaux terrains de l'association à la suite de la fermeture du Potager Édith Wharton, fin 2014. Le projet associatif est toujours porteur pour une activité d'insertion régulière avec 16 à 18 postes de maraîchers et une production d'environ 27 tonnes de légumes sur l'année. Tous les légumes produits ont permis de constituer des paniers distribués en moyenne chaque semaine à 176 familles, avec un pic de 228 familles en octobre, sur 4 puis 5 lieux de dépôt différents.

Une feuille de chou est également distribuée avec chaque panier, soit par mail soit sous forme papier pour ceux qui le souhaitent encore.

	2000	2001	2002	2003	2004	2005	2006	2007	2008	2009	2010	2011	.....	2017	2018	2019
Panier base		3300	5177	5175	6457	6775	6873	5908	6219	5905	5889	5358		8813	8126	7961
Panier familial		500	1081	1298	2019	2348	2475	2852	3097	2735	2492	2107		1365	1644	1195
<b>Total</b>	<b>1000</b>	<b>3800</b>	<b>6258</b>	<b>6473</b>	<b>8476</b>	<b>9123</b>	<b>9348</b>	<b>8760</b>	<b>9316</b>	<b>8680</b>	<b>8381</b>	<b>7465</b>		<b>10178</b>	<b>9770</b>	<b>9156</b>

Tableau n°6 : évolution du nombre de paniers distribués depuis 2000

### 2018 et 2019, des années difficiles pour la production de légumes :

Outre les difficultés dues au climat qui s'amuse de nos habitudes et nous propose des tonnes d'eau en hiver empêchant de préparer les terres, puis des étés très secs qui se prolongent loin dans la saison, l'association s'adapte pour maintenir, voire poursuivre sa croissance et pour temporiser les baisses de subventions.

Nous portons encore les stigmates de l'absence maladie puis du départ de la cheffe de culture et de l'encadrante maraîchage en août 2017. Sans légumes de garde pour l'hiver 2017/2018, la reprise en main fut un challenge pour le nouveau chef de culture. Et la belle saison n'a pu être l'occasion de repartir à nouveau en sérénité. Ce chef de culture a préféré s'engager dans le journalisme nous

laissant pantois. Nous avons eu la chance de trouver Clément pour le poste de chef de culture en fin d'année 2018. Il a fait ses armes sur 2019, en découvrant tous les aléas de la production avec un public en insertion.

Pour pallier à ces manques de production et pour ne pas perdre les adhérents, l'association a pris la décision d'acheter des légumes biologiques à des producteurs de son réseau et complète ainsi sa production. Le suivi du nombre de paniers livrés laisse entrevoir ces difficultés avec un turnover plus important d'adhérents.

Depuis juin 2018 nous louons une petite salle de stockage de 25m<sup>2</sup> située à Ézanville. Nous essayons d'y stocker des légumes et nous sommes en partenariat avec un arboriculteur qui nous prête sa chambre froide de mai à fin août, en l'absence de pommes et de poires.

**Les adhérents** : Tatiana, chargée du réseau, communique auprès des adhérents via le site internet, la page Facebook de l'association et les échanges de mails. Elle est en contact régulier avec les communes voisines pour faire la promotion de notre offre soit sur les panneaux électroniques soit par le biais des journaux municipaux, mais aussi lors de notre participation à divers forums. Elle tient également des stands au sein des entreprises ; c'est notamment le cas avec le partenaire Chimex qui autorise un stand de vente de légumes dans le restaurant d'entreprise pendant les pauses déjeuner. C'est comme cela, qu'en septembre 2019 est né le nouveau point de dépôt qui perdure depuis. Plaine de Vie répond à une demande locale toujours grandissante d'avoir accès à des produits bio, locaux et pourquoi pas solidaires. Le principe du manger bio est devenu une "norme" dans la vie des Français qui font le choix de consommer des produits plus sains et respectueux de l'environnement.

Au total, l'association compte sur l'année 2019, **un flux d'adhérents aux paniers de 232 familles et 17 familles en paniers solidaires**. 32 familles ont décidé de cesser leur abonnement aux paniers de légumes, les raisons invoquées étaient principalement liées à des problèmes d'organisation pour récupérer le panier ou à un déménagement.

La cotisation annuelle à l'association est restée à 40 euros, avec un tarif dégressif à partir du mois de septembre, pour les adhérents arrivant en cours d'année. Cette cotisation permet aux personnes qui le souhaitent, d'accéder à la distribution de paniers hebdomadaires, soit 45 paniers de légumes sur l'année, au prix annuel de 459 € pour les paniers de base et 810 € pour les paniers familiaux.

Le règlement est annuel, semestriel, trimestriel ou mensuel et génère un temps de gestion de documents important.

Certaines personnes décident également d'adhérer à l'association mais sans s'abonner aux paniers, en signe de soutien à l'activité de Plaine De Vie, ou pour faire entretenir leur jardin. En 2019, **39 familles ont fait ce choix**. En tant qu'adhérentes à l'association, elles peuvent aussi bénéficier de nos légumes vendus au détail au local de l'association, lors des distributions hebdomadaires des paniers. Elles reçoivent également la feuille de chou hebdomadaire, dès lors qu'elles nous donnent leur courriel.

PLAINE DE VIE peut recevoir des dons comme association reconnue d'intérêt général et délivre des reçus fiscaux ouvrant droits à réduction d'impôts pour les généreux donateurs.

### 3 L'action d'insertion

Ce chantier dispose d'un conventionnement pluriannuel DI.R.E.C.C.T.E n° **ACI/095/19/0012/A0M0** du 01/01/2019 au 31/12/2021 pour 21 ETP (Equivalent Temps Plein) sur la structure et donc 16 postes en contrats aidés du fait des règles applicables pour l'aide à l'accompagnement en A.C.I. prévue par la loi de cohésion sociale. Le Conseil Départemental dans le cadre du Plan Départemental d'insertion, complète les financements dédiés à l'accompagnement.

#### a) L'équipe des maraîchers

- **Horaires de travail des maraîchers**

	Matinée		Après-midi	
	Début	Fin	Début	Fin
Ouvriers-maraîchers en CDDI à 22 ou 26 heures/semaine	8h15	12h15	13h30	17h30

*Tableau n°7 : horaire de travail des ouvriers maraîchers*

Les maraîchers et maraîchères travaillent surtout en équipe du matin. Tous les contrats initiaux sont à 22h et les renouvellements à 26h. Les 4h supplémentaires sont réalisées le mardi ou le mercredi après-midi en petites équipes. La durée du Contrat à Durée Déterminée d'Insertion (CDDI) est de 4 mois minimum renouvelables, avec un agrément de 2 ans. Les horaires sont parfois modifiés, en fonction des demandes de congés, des disponibilités nécessitées pour les formations individuelles ou collectives effectuées en interne ou en externe, mais aussi des contraintes du travail de maraîchage : période de l'année, époque du travail du sol, époque des semis, de multiplication, calendrier d'arrosage...

## b) Le suivi administratif des salariés

• Effectif conventionné : 16 postes pour 11,42 ETP

• Nombre de personnes ayant travaillé : 30 dont 28 personnes au RSA

	- 26 ans	26 à 49 ans	+ 50 ans	Total
Hommes	0	14	10	24
Femmes	0	6	0	6

Tableau n°8 : répartition par classe d'âge

Nature des publics (1 personne peut être dans plusieurs catégories)	Femmes	Hommes
Bénéficiaires du RSA	5	23
Jeunes en grande difficulté ne relevant pas d'autres catégories	0	0
Bénéficiaires de l'Allocation de Solidarité Spécifique (ASS)	0	1
Bénéficiaires de l'Allocation Adulte Handicapé (AAH)	0	0
Autres : RSA activité ou sans ressources	1	0
Travailleurs (ses) handicapés (ées) reconnus(es) par la MDPH	1	1

• Nombre de personnes en recherche d'emploi, inscrites ou non à Pôle emploi : 30

	Depuis – 1 an	Entre 1 et 2 ans	Depuis + 2 ans
Nombre	10	3	17

Tableau n°9 : ancienneté dans le chômage

La durée d'inscription à Pole Emploi n'est pas représentative du temps sans emploi avant l'embauche en CDDI.

## c) Problématiques périphériques rencontrées

NATURE DES PROBLÉMATIQUES	NOMBRE DE PROBLÈMES REPÉRÉS	NOMBRE DE PROBLÈMES RÉSOLUS	DESCRIPTIF DES PARTENARIATS MOBILISÉS ET ACTIONS MISES EN ŒUVRE POUR LA RÉOLUTION
<b>LOGEMENT</b>	17	1 personne a accédé à un logement autonome durant son contrat à Plaine de Vie	Suivi des personnes hébergées en hôtel ou chez un ami/parent, en logement insalubre, dans un garage et en recherche d'un logement plus pérenne. Demandes de logement social ou demandes DALO ou place en foyer. Suivi et accompagnement pour demandes d'aides au logement. Demandes et suivis des demandes de prêt pour le mobilier.
<b>SANTÉ (maladie, handicap, dépendance, ...)</b>	23 dont 13 pour des problèmes + lourds et 2 qui relèveraient de la RQTH	Résolution au cas par cas	Partenariat avec MSA. Recherche de solution d'emploi en milieu protégé, demande de RQTH, demande de CMUC, suivi des CMUC, suivi de la prise en charge par mutuelle. Prise de rendez-vous avec médecine du travail ou médecin généraliste. Informations collectives sur les addictions.
<b>PROBLÈMES FAMILIAUX (isolement, rupture familiale, décès...) PERTE DE L'ESTIME DE SOI</b>	13	Résolution sur le long terme	Animations en interne, repas du midi pris en commun, participation de bénévoles dans les activités, rencontre avec les groupes qui visitent les jardins, notamment lors de la journée Portes Ouvertes, rendez-vous individuels, recherche de solutions...Regards positifs des adhérents, Retour des consommateurs et valorisation sur la qualité du travail fait. Présence active et permanente de l'équipe

			d'encadrement. Aide à la prise d'initiative. Entretiens individuels sur l'acceptation pour la personne d'une situation difficile, réflexion sur aide possible et/ou solutions envisageables de dialogue. Orientation vers psychologue, groupe de parole, maison des parents, Accueil femmes. Ecoute quotidienne.
<b>PROBLÈMES ADMINISTRATIFS ET JURIDIQUES</b>	30	Résolution au cas par cas en interne si cela est possible	Suivi du maintien de droits suite transfert de dossier CAF vers MSA et CPAM vers MSA. Lien entre MSA et le salarié pour toutes les démarches administratives et problèmes de dossier. CMUC à refaire, carte de solidarité transport, Assedic, partenariat et accompagnement à la MSA, suivi situation avec avocat si nécessaire, démarche auprès du SPIP si besoin. Aide et accompagnement à la lecture et à la compréhension des documents. Actualisation auprès de Pôle Emploi. Rédaction de courrier.
<b>PROBLÈMES LIES AUX COMPORTEMENTS ATTENDUS EN ENTREPRISE (absences, retards répétés, agressivité...)</b>	12	A reprendre régulièrement. En constante amélioration.	Accompagnement individuel renforcé. Avertissements sur les absences si trop nombreuses, sur le comportement si celui-ci est problématique. Renouvellement de contrat sur 2 mois.
<b>DIFFICULTÉS FINANCIÈRES (endettement, surendettement....)</b>	30	Au cas par cas	Demande de secours financiers et d'avances sur prestations (MSA). Acompte sur salaire. Dons d'habits, de mobiliers si besoin par les adhérents... Accompagnement physique à la banque et mise en place d'échéancier avec les Trésors Publics concernés, ou versement direct au trésor public.
<b>ILLETTRISME ANALPHABÉTISME FLE</b>	20	Besoin évident. 12 personnes ont suivi des cours de FLE ou remise à niveau	Partenariat extérieur (avec notamment le secours catholique) à l'analphabétisme ou aux besoins en FLE. Cours de français 4h / semaine avec Essivam (2 salariés ont obtenu le DELF)
<b>MOBILITÉ</b>	27	2 demandes d'aide financière au permis en cours dont un retour positif en 2019	Financement pour des permis de conduire (MSA), suivi tarif solidarité transport.

#### **d) Nature des partenariats établis en amont et durant l'année**

**Structures qui interviennent auprès du public (et notamment structures d'insertion par l'activité économique)**

- Pôle Emploi de Domont
- les CCAS du Val d'Oise
- les circonscriptions d'action sociale intervenant sur les communes de domicile des salariés.
- la mission d'insertion «Vallée de l'Oise» et «Plaine de France»,
- les missions locales de Sarcelles/Villiers le Bel/ Deuil la Barre...
- les structures IAE par l'intermédiaire de VOIE 95
- Et plus précisément les SIAE locales : IMAJ, Tremplin 95, Appel Service, AGOIE, ...,
- les fédérations régionales et leurs adhérents,
- des centres de formations : notamment pour le passage de CACES et les formations Sauveteur secouriste du travail,
- le Centre Culturel Georges Brassens
- les maisons de la Justice et du Droit

#### **Partenariats noués avec les entreprises et les branches professionnelles,**

- liens étroits avec la MSA et mises en œuvre d'actions conjointes relatives à la santé et la médecine préventive, médecine du travail, soutien financier individuel,
- liens étroits avec le GAB : adhérent au groupement, échanges d'informations avec les producteurs, organisations de réunions régionales dans le cadre du collectif des jardins, et localement, stages et embauches autant que possible avec les agriculteurs locaux,
- liens économiques avec les entreprises du secteur agricole ou par agricole (embauche saisonnière ou stages...)

- liens économiques avec des entreprises dont le secteur d'activité concorde avec le projet professionnel...

### **Partenariats noués avec l'OPCA/OPCO**

- le nouvel OPCO qui soutient financièrement les formations de Plaine de Vie est désormais UNIFORMATION, OPCO de la Cohésion sociale. Nous sommes en lien régulièrement depuis septembre 2019 pour le financement des formations de remise à niveau.

### **e) Nature de l'accompagnement**

#### **- Encadrement technique**

Pour l'association, il s'agit d'un accompagnement **socioprofessionnel** par l'encadrement technique. Ces activités d'accompagnement sociotechnique regroupent les éléments suivants :

- accueil et encadrement des salariés en insertion,
- mise en œuvre des activités de production et suivi,
- participation aux réunions d'équipes institutionnelles, rédaction de bilans et d'évaluation socioprofessionnels, selon les besoins...,
- réservation d'un temps spécifique toutes les semaines pour aborder le suivi des personnes en équipe pluridisciplinaire.
- désignation d'un encadrant référent par salarié, plus spécialement chargé de suivre 6 salariés.
- mise en œuvre des temps de formation, théorique et d'application (maraîchage et espaces verts), grilles d'évaluation technique remodelée pour dossier personnel de compétence...
- hygiène et sécurité et réglementation du travail : nomination d'un encadrant en charge de la sécurité, livret d'accueil sur la sécurité remis à chaque nouveau salarié, réunions pour faire vivre le Document Unique de Prévention des Risques, partenariat avec la MSA.

#### **- Accompagnement social et professionnel**

Dès l'accueil, l'accompagnement socioprofessionnel s'articule autour des différentes phases du parcours du demandeur d'emploi dans l'ACI, et par la mise en œuvre de procédures et d'outils de suivi et d'évaluation du salarié afin de construire son parcours d'insertion et sa sortie vers un emploi durable.

- Accueil et remobilisation dans l'emploi ; accompagnement sur savoir-être, respect d'un règlement intérieur et des règles de vie au sein d'une entreprise ; travail sur les expériences passées, les échecs, les réussites, et parfois le parcours scolaire.
- Actualisation ou élaboration de CV, recherche d'offres d'emplois, épiluchage des offres sur les sites dédiés (études des prérequis, du contenu de l'offre, etc.).
- Accompagnement à la rédaction de lettres de motivation, recherche de périodes de stages en entreprises où le salarié est amené à avancer et à travailler sur ses freins, prospection d'entreprises (téléphoniques, physiques) et de partenaires économiques, professionnalisation sur le terrain, simulations d'entretiens d'embauche.
- Appui à l'élaboration d'un projet professionnel/ progression sur les étapes nécessaires pour parvenir à réaliser ce projet : rendez-vous personnalisés et réguliers pour définir le projet ou travailler sur le projet existant, enquêtes sur les métiers, travail sur les fiches métiers de Pôle Emploi, stage de découverte métiers. Demande de rendez-vous avec le Psychologue du travail de Pôle emploi et ou réalisation du test MONKEY TIE et/ou RIASEC.
- Création de boîtes mails individuelles pour une recherche d'emploi efficace, création d'espaces personnels sur les sites des grands groupes commerciaux (Sodexo, etc.) ou sur le site de Pôle Emploi.
- Utilisation d'emploi store (recherche informations pour projet de formation, application pour apprendre le français, « la bonne boîte » pour trouver les adresses des entreprises qui ont un projet de recrutement dans l'année...).
- Mise en place d'une liste des agences Intérim et inscription en ligne (Vert l'Intérim...)
- Proposition et inscription aux MRS (Méthode de Recrutement par Simulation).
- Participation à des forums Emplois où deux salariés tiennent le stand, doivent pouvoir présenter Plaine de Vie et rencontrent des recruteurs.
- Ateliers collectifs sur les Techniques de Recherche d'Emploi.
- Travail sur l'acceptation du handicap avec les ESAT et les Entreprises Adaptées
- La mission d'accompagnement social regroupe les contacts avec les services prescripteurs et l'ensemble des démarches liées au recrutement des salariés en insertion
- Suivi régulier des salariés sur l'ensemble des problématiques sociales en fonction des besoins, la mise en place de parcours de formations. La mise en évidence ou l'analyse des freins ou ruptures à la tenue d'un emploi durable occasionne un suivi renforcé par des entretiens individuels sur les problématiques de santé, handicap et d'addiction, de

- logement, d'endettement, de souffrances psychologiques ou problèmes familiaux, d'accès aux droits, de disponibilités liées à la garde d'enfants, de mobilité, isolement, etc....)
- Appui au montage de dossiers administratifs, relais avec les référents sociaux.
- Orientation vers des psychologues ou CMP (demande de prise en charge de 10 séances avec un Psychologue auprès de la MSA).
- Rédaction pour les salariés de fiches de suivis récapitulant l'entretien individuel, de fiches parcours récapitulant les actions menées durant leurs parcours.
- Préparation à la fin du contrat.
- Relais avec les autres acteurs de l'IAE et les associations (maisons de quartier...).

Chaque personne de l'encadrement est investie dans cet accompagnement lors des réunions d'équipe au bureau, sur les terrains durant les travaux ou lors des formations, ou lors des moments informels tels que des repas pris en commun...qui peuvent être des moments d'échanges et de réflexions.

**Un petit peu d'histoire : Le tableau ci-dessous fait état des contacts reçus pour une candidature à Plaine de Vie, depuis 2004, en relation avec les évolutions des contrats.**

L'année 2005 a supporté la mise en place des nouveaux contrats de la loi de cohésion sociale. Les embauches ont été interrompues de mars à août 2005 puis de novembre 2005 à mars 2006.

En 2008, le nombre d'embauche a été plus important du fait de la création du Chantier Environnement Patrimoine.

En 2010, les nouveaux contrats CUI de 6 mois ont fait suite aux contrats CAV de 2 ans débutés en 2008. La durée des contrats diminuant, il a fallu embaucher plus souvent.

2011 est dans la lignée des années sans évolution notable.

2012 a vu le nombre de demandes s'envoler, ainsi que le nombre de personnes embauchées et ce dans le cadre bien défini de 24 postes conventionnés. Cela s'explique par un nombre important de personnes ayant quitté la structure avant 3 mois de contrat souvent après avoir signé un emploi plus rémunérateur ou obtenu une formation. Des anciens, présents sur la structure depuis 2010 n'ont pas eu la possibilité de renouveler leur contrat après 2 ans de présence.

La progression des demandes s'est poursuivie en 2013, ainsi que le nombre de personnes embauchées, et ceci pour un même nombre de postes.

En 2013 et la réforme de l'IAE, les CDDI sont arrivés, remplaçant les CUI. L'effectif officiel est passé de 10 personnes à 32 personnes en 1 mois.

A la fin de l'année 2014, le nombre de postes conventionnés est passé de 28 à 32 durant 2 mois.

Fin 2014, avec la fermeture du chantier Edith Wharton et la création du chantier Vert Avenir, le nombre de postes conventionnés s'est stabilisé à 28 au 1<sup>er</sup> janvier 2015. Un nouveau critère d'embauche a été intégré en juillet 2017, "habiter" en quartier prioritaire politique de la ville (pour répondre aux objectifs du FSE sollicité pour 2017), ce qui a réduit fortement le nombre de candidatures éligibles.

En 2018, le nombre de postes ouverts s'est maintenu à 30 postes pour atteindre les 20 ETP du conventionnement et pour compenser les absences diverses, comptabilisées pour presque 1 ETP.

En 2019, nous avons obtenu un conventionnement pour 21 ETP sur 29 à 30 postes et avons essayé de faire progresser le nombre d'heures de travail des personnes. Les grèves de fin d'année et l'absence de transport n'ont pas permis d'atteindre les 21 ETP de présence souhaités.

	Personnes ayant contacté PDV pour une candidature	Personnes ayant été embauchées dans l'année
2004	94	19
2005	59	14
2006	71	16
2007	65	15
2008	80	20
2009	57	13
2010	70	20
2011	73	14
2012	92	25
2013	105	27
2014	166	28
2015	191	34
2016	81	14

2017	92	25
2018	101	21
2019	83	25

*Tableau n°10 : Évolution du nombre de candidatures depuis 2004*

**Durant la phase d'accueil : durée estimée par personne : 8 heures**

- Le rendez-vous et première évaluation avec l'accompagnatrice socioprofessionnelle,
- l'essai professionnel, sur les terrains, avec l'encadrement,
- la décision d'embauche prise en réunion d'équipe, éventuellement proposition de PMSMP (équivalent stage),
- la demande d'agrément IAE auprès du Pôle Emploi
- la signature du contrat de travail,
- l'intégration du salarié : mise à disposition d'EPI (Equipement de Protection Individuel), d'un vestiaire,...
- la lecture commentée du livret d'accueil et du règlement intérieur,
- la période d'essai, éventuellement reconductible,
- la confirmation de l'embauche, après la période d'essai, premier bilan des comportements attendus en entreprise.

**Pendant le parcours d'insertion : durée moyenne estimée par personne et par mois : 12 heures**

- la mise en évidence des freins à l'emploi et l'intégration dans l'un des trois parcours d'insertion, proposés par l'ACI, mise en œuvre de la reconnaissance Travailleur Handicapé
- l'adaptation au poste de travail
- l'activité salariée manuelle et/ou mécanisée, le travail de groupe, les consignes de travail et leurs respects, régularité et la qualité de la production, etc.
- le contrôle des présences (assiduité et ponctualité, suivi des signatures de présence)
- les entretiens autant que nécessaires,
- les formations en interne ou en externe via l'OPCA (*organisme paritaire collecteur agréé*)
- les évaluations socioprofessionnelles, les entretiens concernant la sortie et le projet personnel de vie, de formation ou d'emploi...
- les évaluations des compétences techniques

**Au moment de la sortie : durée estimée par personne : 3 heures**

- la sortie vers l'emploi
- la sortie vers les dispositifs de santé,
- la rencontre avec les agents de Pôle Emploi,
- la liste des démarches administratives à suivre,

**Après la sortie : durée estimée par personne : 2 heures**

- les entretiens selon les besoins exprimés par les ex-salariés.
- les opportunités d'emploi adaptées à leur profil

**Formation des salariés en insertion, portée par la structure :**

Plaine de Vie a poursuivi ses efforts en 2019 pour que des salariés puissent suivre une remise à niveau. Il y a 3 sortes d'actions :

- Plaine de Vie a poursuivi un partenariat avec le Secours Catholique d'Ézanville pour des cours d'alphabétisation/FLE dispensés par des bénévoles 1,5h/semaine. Cette formule permet à nos salariés d'avoir un suivi personnalisé car chaque salarié est assisté par un bénévole. Ils peuvent donc avancer chacun sur leur difficulté propre (travailler davantage l'oral, l'écriture ou la lecture, travailler le vocabulaire d'une thématique comme le permis...). Les salariés avec de grosses problématiques d'apprentissage ont ainsi pu progresser avec le secours Catholique. 10 personnes ont pu suivre ses cours.
- Le partenariat avec ESSIVAM pour des séances de remise à niveau en français, a pu se poursuivre sur le 2nd semestre 2019. 10 personnes ont assisté aux cours à raison de 4h par semaine de septembre à décembre 2019 avec le passage du DELF en janvier 2020 pour 3 participants sur 10 (4 personnes ont été inscrites mais une personne n'a pas pu se présenter à l'examen car il venait de signer un CDI). Les 3 candidats ont obtenu leur diplôme.
- Plaine de vie a mis en place une formation de remise à niveau en informatique en partenariat avec le HUB à Ecouen. Un bénévole, formateur retraité a animé 4 séances de 2h par semaine à 5 salariés.

Au total, 27 salariés sur 52 présents ont suivi des heures d'alphabétisation/remise à niveau sur l'année 2019, dont 11 sur CLS



### **Actions portées par la structure : Formation collective**

Au sein de la structure, il a toujours été proposé des informations collectives en interne qui se déroulent le lundi matin. Ce temps est compté comme temps de travail. Vous trouverez en annexe le tableau récapitulatif de ces informations sur l'année 2019. Par exemple :

Accès aux droits/Accès aux soins 4 séances (MSA) et info sur les conduites addictives (ANPAA) sur 5 séances. Naturopathie (7 séances) et Gestion du stress (6 séances). Gestion du budget, les droits et devoirs du locataire, l'accès au site de Pôle Emploi. La vaccination. Les visites extérieures (Usine de traitement des eaux, la maison du patrimoine de Sarcelles). Biodiversité, les règles de vie, L'herboristerie, la découverte du liège...

Il est aussi proposé une formation professionnalisante, durant le temps de travail le vendredi matin :

Formation Théorique et pratique sur le maraîchage, à raison de 4h par semaine (théorie et pratique), animée par les encadrants techniques de la structure. Un guide du maraîcher a été conçu par les encadrants, spécialement pour cette formation. Il est en vente à l'association. La formation est interrompue durant la période estivale pour s'adapter aux nombreux départs en congés et assurer la production.

### **Actions externes à la structure : Formations individuelles**

- Formations du catalogue UNIFORMATION : « connaissance de la tronçonneuse » (organisée en 2019 qui débutera le 6 janvier 2020 sur 3 jours dans nos locaux).

La réforme de la formation professionnelle aurait pu mettre un coup d'arrêt pour poursuivre ces initiatives sur 2019. En effet sur le 1<sup>er</sup> trimestre 2019, notre OPCA FAFSEA nous a juste donné l'autorisation de former 1 personne pour toute la structure. Les autres formations pouvaient être retenues mais avec un financement à 100% par l'association. Nous n'avons connu notre nouvel OPCO qu'en septembre 2019, laissant peu d'options pour développer des projets de formation.

Nous avons reçu un soutien de la Fondation Transdev pour permettre le financement des heures de préparation des formations techniques internes et pour cofinancer les formations extérieures proposées aux salariés. Cette aide est venue à point sur 2019 et a limité l'impact financier de cette réforme.

### **f) Propositions faites aux salariés en termes :**

#### **d'orientation professionnelle**

- Réflexion sur le projet professionnel (avancer sur un projet ou l'abandonner et en élaborer un plus réaliste), travail sur l'expérience passée, sur les compétences, sur les goûts professionnels, sur les motivations...
- Découverte des métiers en liens avec la nature ou d'autres domaines en fonction du projet (stages professionnels en entreprises, visites d'entreprise, de chantiers, recherche de documentation)
- Découverte d'autres structures proposant des métiers de nature, ou en rapport avec l'orientation professionnelle...

#### **d'emploi**

- Proposition de confirmer un projet professionnel dans le cadre d'une entreprise, par le biais de stages (12 stages en 2019 avec 6 embauches plus 2 embauches en cours au 31/12/2019).
- Recherche et analyse des offres de Pôle Emploi sur Internet, analyse du projet professionnel en fonction des prérequis indispensables. Actualisation et mise en page des CV, élaboration des lettres de motivations, entraînement aux entretiens d'embauche, travail sur le savoir-être
- Grâce au partenariat mis en place par l'association avec des entreprises, des propositions d'emploi peuvent nous être adressées et aboutir à des embauches.

#### **de formation qualifiante**

- Accompagnement dans la réflexion du choix d'une formation qualifiante...et analyse des capacités à s'y investir profitablement, appui aux candidatures, recherche d'un employeur dans le cas d'une alternance, prospection des centres de formation qui proposent la formation recherchée, inscription aux sessions de formations (en lien avec les espaces verts ou le maraîchage, la manutention,)

#### **d'actions sociales**

- Écoute, réflexion et travail sur les conduites addictives et leurs effets dans la vie courante. Accompagnement physique aux rendez-vous.
- Sensibilisation pour l'acquisition de règles de base (assiduité, ponctualité, respect de l'autre, respect de soi même, alimentation...)
- Accompagnement logement : pour la recherche de logement : demande de logement social, suivi des loyers et des aides financières pour le logement ou la caution En 2019, 2 personnes

ont accédé à un logement autonome durant leur contrat (et 2 autres personnes dans les 3 mois suivant leur sortie) et 2 à un hébergement en structure.

- Lecture des documents administratifs, conseils et accompagnement dans la constitution des dossiers administratifs (type déclaration trimestrielle de RSA, déclaration de ressources, déclaration des revenus, etc.). Travail fastidieux avec les retards de la MSA !
- Accompagnement psychologique (problème familiaux, solitude, errance, ...).
- Partenariat avec les services prescripteurs qui permet d'avoir une autre connaissance des démarches en cours, des difficultés rencontrées par la personne, un autre point de vue de la personnalité de la personne accompagnée. Cela permet de mettre de la cohérence dans les parcours et de synchroniser l'accompagnement mené entre les différents travailleurs sociaux.
- Accompagnement vers un meilleur savoir-être : repas pris en commun, ouverture des jardins pour des visites et des animations en famille, présentation de son travail à des personnes extérieures, voyage en famille, participation de bénévoles lors de la confection des paniers, dons des adhérents en fonction des besoins exprimés, accueil des enfants sur la structure, visites de sites extérieurs (Usine de Méry-sur-Oise, de la Maison du Patrimoine de Sarcelles...) qui ouvrent les salariés sur des possibles, des nouveaux loisirs, des jeux en petits groupes lors des formations ou des journées de sensibilisation sur une thématique...
- Accompagnement des jeunes de moins de 26 ans et de leurs problématiques spécifiques. Relais fréquents avec les Missions Locales
- Livraison des légumes, participation à la distribution des paniers aux adhérents, rencontres avec les adhérents, petits articles sur les salariés dans la feuille de chou.

Chaque accompagnement est individualisé. Chaque proposition de stage, d'emploi, de formation est adaptée à un profil particulier. Nous sommes donc perpétuellement à l'écoute et souvent initiateurs de démarches pour qu'un projet social ou professionnel puisse voir le jour.

### g) Bilan quantitatif des sorties en 2019 sur ce chantier :

#### Pour 16 postes conventionnés sur CLS :

30 personnes ont eu un contrat en 2019 et 13 personnes ont quitté le chantier sur l'année (dont 2 pendant leur période d'essai de 15 jours).

Parmi les 13 sorties, 12 salariés étaient bénéficiaires du RSA et 1 avec une reconnaissance de travailleur handicapé.

#### Parmi les 13 personnes :

- 1 femme (RSA) a signé un contrat d'aide par le travail à l'ESAT l'Avenir à Persan.
- 2 personnes (RSA) ont signé un CDD de 7 mois chez Pinson Paysage en espaces verts.
- 1 personne (RSA) a signé plusieurs missions d'intérim dans le bâtiment
- 2 personnes sont parties sans solution d'emploi
- 1 personne (RSA) est partie en formation parcours d'accès à la qualification transport et logistique.

#### - 6 personnes ne seront pas comptabilisées dans les taux de sortie de la DIRECCTE :

- 3 personnes ont été licenciées pour abandon de poste.
- 1 personne pour congé maternité pendant et après leur contrat.
- 2 personnes pour rupture de la période d'essai.

	Nb de personnes	Pourcentage	Secteur d'activité
<b>Sorties TOTALES</b>	<b>7</b>	<b>100%</b>	
1) Sorties en emploi durable	3	43%	Espaces verts Entretien de locaux
2) Sorties vers un emploi de transition	1	14 %	Bâtiment
3) Sorties Positives	1	14%	Formation transport et logistique
<b>Sorties Dynamiques= 1+2+3</b>	<b>5</b>	<b>71%</b>	
<b>Autres sorties :</b> Assedic Retour au RSA	<b>2</b>	<b>29%</b>	

**Taux de sorties dynamiques : 71 %**

# IV. Le Chantier Environnement Patrimoine

**Propos liminaires** : Les aspects pédagogiques ne sont pas repris dans ce chapitre car les données et informations sont équivalentes à ce qui vient d'être décrit avec précision dans la partie III.

## 1 Bref rappel du projet du Chantier Environnement Patrimoine (CEP)

### A l'origine du projet, un constat social et environnemental :

A la fin de l'année 2005, Plaine de vie dans sa démarche de professionnalisation décide, d'investir dans le développement d'un nouveau projet. Pour Plaine de Vie ce projet a un double enjeu : poursuivre l'action engagée depuis 1998 et ainsi accroître son offre d'insertion, et proposer un nouveau support pour professionnaliser ses salariés dans un secteur porteur d'emploi, l'entretien des espaces verts.

Notre action quotidienne à Plaine de Vie nous le démontre, beaucoup de personnes sont dans des situations sociales difficiles et pourraient profiter des métiers de la nature pour résoudre diverses problématiques.

A côté de cela, le Val d'Oise peut se féliciter de sa richesse en espaces naturels. Il est en effet possible de repérer et de citer la diversité de milieux que l'on peut rencontrer : forêts, bois, landes, coteaux calcaires, falaises, cours d'eau, étangs, marais. Milieux auxquels il faut associer les nombreuses espèces animales et végétales s'y rapportant, parfois de valeur remarquable.

La conservation et la remise en état de ce patrimoine peuvent faire l'objet d'un support d'activité. Il est donc décidé de créer un nouveau chantier, consacré aux travaux d'espaces verts et de valorisation du patrimoine paysager.

## 2 L'évolution du chantier

Suite à la création d'un second chantier à Plaine de Vie sur la filière verte, fin 2014, le Chantier Environnement Patrimoine s'est spécialisé sur les opérations d'entretien d'espaces ruraux et de gros travaux tels que le nettoyage de marais, l'arrachage d'arbustes de haies, le déplacement d'arbres, la création de chemin, l'entretien de voies forestières, la fixation de panneaux indicateurs en forêts, le calage de ponton pour les pêcheurs au bord de l'Oise... La liste est longue, et ces travaux divers doivent permettre aux salariés de se former sur toutes sortes de supports, et de développer leur capacité d'adaptation, de créativité, d'ingéniosité, de pragmatisme pour valider une demande, souvent atypique, parfois utopiste.

Le travail de l'encadrement est non seulement de répondre au mieux à une commande mais aussi de faire participer son équipe à la réflexion autour de l'organisation du chantier, pour choisir les options de travail les plus pertinentes.

### a) Rappel des objectifs généraux de ce chantier

- Ouvrir les compétences de nos salariés, pour aborder les emplois d'espaces verts, plus nombreux qu'en maraîchage.
- Assurer un encadrement professionnel et sa démarche dynamique par l'acquisition de savoir-faire et de gestes techniques.
- Assurer un accompagnement socioprofessionnel de qualité en vue de sorties positives.
- Développer des partenariats.
- Fédérer et professionnaliser l'encadrement.

### b) Financement

Le chantier Environnement Patrimoine est conventionné par l'UD 95 de la DIRECCTE depuis 2008 et reçoit ainsi l'aide aux postes pour les CDDI avec un cofinancement du Conseil Départemental qui a aussi versé 10 714€ pour l'accompagnement des personnes au RSA, dans le cadre du Plan Départemental d'Insertion.

Le chiffre d'affaires de ce chantier est assez stable mais les commanditaires changent. Nous recherchons donc sans arrêt des missions de travail, en répondant à des appels d'offres, en

distribuant des plaquettes informatives pour nous faire connaître, en nous inscrivant sur des réseaux internet et en participant activement, avec VOIE 95, à faire connaître les marchés publics réservés et les marchés d'insertion, auprès des administrations...

### c) Moyens humains spécifiques dédiés au projet

Depuis sa création, 1 encadrant technique est directement affecté à ce chantier. La coordinatrice Espaces Verts affectée à l'ensemble de l'activité Espaces verts recherche les marchés, fait les devis, les factures et les bilans de chantier. Les autres fonctions sont exercées par l'encadrement de la structure selon une répartition équilibrée pour les 3 chantiers et selon l'organigramme de la page 9.

Ce chantier a un conventionnement pour accueillir 7 salariés (5,29 ETP) en Insertion relevant des minimas sociaux et jeunes de moins de 26 ans, habitant le 95, dans le cadre des contrats CDDI. Sur 2019 le FSE n'a pas de contrainte sur les lieux d'habitation des salariés en insertion mais la réponse à l'appel à projet Politique de la Ville nous oblige à l'embauche des personnes habitant en Quartier Prioritaire de la Ville pour 30% des effectifs.

L'accompagnatrice Socioprofessionnelle de Plaine de Vie a en charge les 6 salariés polyvalents affectés à ce chantier. Elle est secondée par une agente administrative, pour la gestion administrative des dossiers.

### d) Matériels

L'investissement prévu à la création du chantier permet un fonctionnement compatible avec les besoins des chantiers en espaces verts. Outre le camion benne, les appareils thermiques et les outils, nous investissons régulièrement pour remplacer les éléments usés ou pour répondre aux besoins des commanditaires de s'adapter au 0 phyto.

### e) Partenariats techniques et financiers développés dans le cadre de l'action

Plaine de Vie a pu poursuivre en 2019 les partenariats initiés les années précédentes à savoir :

- Le renouvellement de la convention de travail avec le Musée National de la Renaissance prévoyant la remise en état et l'entretien des abords du château et de ses espaces boisés pour une fréquence de travail d'1 journée par semaine. Cette convention représente 20 000€.
- Pour le Conseil Départemental sur un marché d'insertion Art 30 qui s'est renouvelé en août 2015, et pour 3+1 ans, en partenariat avec 1 autre structure de l'IAE. L'équipe s'est vue attribuer l'entretien d'espaces sur l'Île des Aubins, la carrière de Vigny...
- La poursuite des travaux à l'Escale d'Arnouville qui héberge des femmes seules avec enfants.
- Certains chantiers de particuliers adhérents.
- Un nouveau partenariat avec le Conseil Départemental, pour faire des aménagements diversifiés dans les collèges.
- Un nouveau chantier d'aménagement de terrain chez un particulier qui mobilise beaucoup d'énergie.

## 3 L'action d'insertion

### a) Présentation générale

Ce chantier dispose d'un conventionnement D.I.R.E.C.C.T.E n° **ACI/095/19/0012** du 1<sup>er</sup> janvier 2019 au 31 décembre 2021 pour 7 contrats aidés (5,29 ETP) du fait des règles applicables pour l'aide à l'accompagnement en A.C.I. prévue par la loi de cohésion sociale.

**Effectif prévu : 7**

**Nombre de personnes ayant travaillé : 10**

	- 26 ans	26 à 49 ans	+50 ans	Total
Hommes	0	4	3	7
Femmes	0	3	0	3

Tableau n°11 : répartition par classe d'âge

Nature des publics (1 personne peut être dans plusieurs catégories)	Femmes	Hommes
Bénéficiaires du RSA	2	6
Jeunes en grande difficulté ne relevant pas d'autres catégories	0	0
Bénéficiaires de l'Allocation de Solidarité Spécifique (ASS)	0	1
Bénéficiaires de l'Allocation Adulte Handicapé (AAH)	0	0
Autres : demandeur d'emploi longue durée sans ressources	1	0
Travailleurs (ses) handicapés (ées) reconnus(es) par la MDPH	0	0

Tableau n°12 : répartition par catégorie administrative

### Nombre de personnes en recherche d'emploi, inscrites ou non à Pôle emploi : 10

	Depuis – 1 an	Entre 1 et 2 ans	Depuis + 2 ans
Nombre de personnes	2	2	6

Tableau n°13 : ancienneté dans le chômage

### b) Problématiques périphériques rencontrées

NATURE DES PROBLÉMATIQUES	NOMBRE DE PROBLÈMES REPÉRÉS	NOMBRE DE PROBLÈMES RÉSOLUS	DESCRIPTIF DES PARTENARIATS MOBILISÉS ET ACTIONS MISES EN ŒUVRE POUR LA RÉOLUTION
<b>LOGEMENT</b>	3	1 personne de PDV a accédé à un logement autonome durant son contrat à Plaine de Vie.	Suivi des personnes hébergées en hôtel, en logement insalubre, en recherche d'un logement plus pérenne. Demandes de logement social ou demandes DALO ou place en foyer. Suivi et accompagnement pour demandes d'aides au logement. Demandes et suivis des demandes de prêt pour le mobilier.
<b>SANTÉ (maladie, handicap, dépendance, ...)</b>	2 dont 1 qui relèverait de la RQTH	Résolution au cas par cas	Partenariat avec MSA. Recherche de solution d'emploi en milieu protégé, demande de CMUC, suivi de la prise en charge par mutuelle. Prise de rendez-vous avec médecine du travail ou médecin généraliste. Informations collectives sur les addictions.
<b>PROBLÈMES FAMILIAUX (isolement, rupture familiale, décès...) PERTE DE L'ESTIME DE SOI</b>	6	Résolution sur le long terme	Animations en interne, repas du midi pris en commun, participation de bénévoles dans les activités, rencontre avec les groupes qui visitent les jardins, notamment lors de la journée Portes Ouvertes, rendez-vous individuels, recherche de solutions... Regards positifs des adhérents, Retour des consommateurs et valorisation sur la qualité du travail fait. Présence active et permanente de l'équipe d'encadrement. Aide à la prise d'initiative. Entretiens individuels sur l'acceptation pour la personne d'une situation difficile, réflexion sur aide possible et/ou solutions envisageables de dialogue. Orientation vers psychologue, groupe de parole, maison des parents, Accueil femmes. Ecoute quotidienne.
<b>PROBLÈMES ADMINISTRATIFS ET JURIDIQUES</b>	10	Résolution au cas par cas en interne si cela est possible	Suivi du maintien de droits suite transfert de dossier CAF vers MSA et CPAM vers MSA. Lien entre MSA et le salarié pour toutes les démarches administratives et problèmes de dossier. CMUC à refaire, carte de solidarité transport, Assedic, partenariat et accompagnement à la MSA, suivi situation avec avocat si nécessaire, démarche auprès du SPIP si besoin. Aide et accompagnement à la lecture et à la compréhension des documents. Actualisation auprès de Pôle Emploi. Rédaction de courrier.
<b>PROBLÈMES LIÉS AUX COMPORTEMENTS ATTENDUS EN ENTREPRISE (absences, retards répétés, agressivité...)</b>	3	A reprendre régulièrement. En constante amélioration.	Accompagnement individuel renforcé. Avertissements sur les absences si trop nombreuses, sur le comportement si celui-ci est problématique. Renouvellement de contrat sur 2 mois.
<b>DIFFICULTÉS FINANCIÈRES (endettement,</b>	10	Au cas par cas	Demande de secours financiers et d'avances sur prestations (MSA). Acompte sur salaire. Dons d'habits, de mobiliers si besoin par les adhérents... Accompagnement physique à la banque et mise en

surendettement...)			place d'échéancier avec les Trésors Publics concernés, ou versement direct au trésor public.
<b>ILLETTRISME ANALPHABÉTISME FLE</b>	5	Besoin évident. 4 personnes ont suivi des cours de FLE ou remise à niveau	Partenariat extérieur (avec notamment le secours catholique) à l'analphabétisme ou aux besoins en FLE. Cours de français 4h / semaine avec Essivam.
<b>MOBILITÉ</b>	9	1 demande d'aide financière au permis en cours	Financement pour des permis de conduire (MSA), suivi tarif solidarité transport.

Tableau n°14 : les problématiques rencontrées

### c) Bilan quantitatif des sorties en 2019 :

10 personnes ont eu un contrat en 2019.  
4 personnes ont quitté le chantier en 2019  
Sur les 4 sorties, 4 étaient au RSA

#### Parmi les 4 personnes :

- 2 personnes (RSA) ont démissionné pour être embauchées en CDD de 8 mois comme ouvrier espaces verts par l'entreprise Pinson Paysage.
- 1 personne (RSA et – 26 ans) s'est inscrite à Pole Emploi.
- 1 personne a été licenciée pour faute grave et ne sera pas comptabilisée dans les sorties de la DIRECCTE.

	Nb de personnes	Pourcentage	Secteur d'activité
<b>Sorties TOTALES</b>	<b>3</b>	<b>100%</b>	
1) Sorties en emploi durable	2	67%	Espaces verts
2) Sorties vers un emploi de transition			
3) Sorties Positives			
<b>Sorties Dynamiques= 1+2+3</b>	<b>2</b>	<b>67 %</b>	
<b>Autres sorties :</b> Assedic Santé Inconnue Retour au RSA	<b>1</b>	<b>33%</b>	

**Taux de sorties dynamiques : 67 %.**

# V. Le Chantier Vert Avenir

**Propos liminaires** : Les aspects pédagogiques ne sont pas repris dans ce chapitre car les données et informations sont équivalentes à ce qui vient d'être décrit avec précision dans la partie III.

## 1 Bref rappel du projet du Chantier Vert Avenir (CVA)

### a) L'origine du projet de création :

Plaine de Vie assure la conduite de chantiers d'insertion depuis 1998. La pérennité et le développement de ses actions au fil du temps, en démontre la nécessité. C'est plusieurs fois par semaine que des individus ou partenaires sociaux nous contactent pour se renseigner sur les possibilités de recrutement au sein de notre structure.

L'expérience acquise dans la conduite de chantier d'insertion par l'activité économique et la conduite de projets de développement local, l'accompagnement socioprofessionnel des personnes connaissant des difficultés importantes d'insertion et le savoir-faire reconnu dans les travaux de nature, ont conduit PLAINE DE VIE à dédoubler, fin 2014, les activités du Chantier Environnement Patrimoine (CEP), créé en 2008, pour proposer un nouvel axe d'intervention centré sur la valorisation des espaces verts.

Les activités d'entretien des espaces ruraux et des espaces verts étaient concentrées en un seul chantier, le Chantier Environnement Patrimoine (CEP). Ce dernier était saturé et ne pouvait plus répondre à la demande de travaux toujours grandissante. Il a donc été prévu de bien séparer les deux activités et de redonner à CEP un rythme de chantiers plus serein. Ainsi, en novembre 2014, est né le nouveau Chantier Vert Avenir, avec un volet d'activités centré sur l'entretien des Espaces Verts.

Les deux chantiers ont progressivement trouvé un rythme adapté aux contraintes des horaires des CDDI, avec deux activités différenciées. Cette organisation nous permet de répondre à nouveau à nos partenaires qui souhaitent travailler conjointement sur certains marchés.

### b) Le public

L'emploi était accessible à **6 personnes** (4,29 ETP) relevant des minimas sociaux et jeunes de moins de 26 ans, habitant le 95, dans le cadre des contrats CDDI à raison de 22h puis 26h hebdomadaires réparties sur cinq demi-journées par semaine. La réponse à l'appel à projet Politique de la Ville nous oblige à ajouter une nouvelle contrainte sélective à savoir l'embauche des personnes habitant en Quartier Prioritaire de la Ville.

### c) Le dispositif

Le Chantier Vert Avenir est un support d'insertion envisagé avec flux permanent d'entrée et de sortie. Le chantier peut apporter une réponse à des personnes repérées par les services sociaux, et qui nécessitent un environnement « protecteur », ou à des personnes qui ont besoin d'être confrontées à des activités avec un accompagnement dans un cadre normé de production, plus proches des conditions habituelles de travail des entreprises d'Espaces Verts.

### d) L'équipe d'encadrement

Un aide encadrant technique est positionné sur ce chantier. Il a été promu Encadrant Technique en septembre 2019. Il est soutenu par la coordinatrice Espaces Verts en charge de l'organisation des 2 chantiers, la gestion des factures, des devis et la recherche de nouveaux chantiers.

L'accompagnatrice Socioprofessionnelle de Plaine de Vie a en charge les 6 salariés polyvalents affectés à ce chantier. Elle est secondée par une agente administrative, pour la gestion administrative des dossiers.

## 2 L'évolution du chantier

### a) Rappel des objectifs généraux de ce chantier

Ces objectifs sont ceux des deux chantiers de la filière verte.

- Ouvrir les compétences de nos salariés, pour aborder les emplois d'espaces verts, plus nombreux qu'en maraîchage, tant sur le terrain que lors des formations théoriques en interne ou en externe.

- Assurer un encadrement professionnel et sa démarche dynamique par l'acquisition de savoir-faire et de gestes techniques.
- Assurer un accompagnement socioprofessionnel de qualité en vue de sorties positives.
- Développer des partenariats.
- Fédérer et professionnaliser l'encadrement.

## b) Financement

Le Chantier Vert Avenir est conventionné par l'UD 95 de la DIRECCTE depuis fin 2014 et reçoit ainsi l'aide aux postes pour les CDDI avec un cofinancement du Conseil Départemental qui a aussi versé 10 714€ pour l'accompagnement des personnes au RSA, dans le cadre du Plan Départemental d'Insertion..

Outre les recettes des prestations de services, d'autres partenaires participent au cofinancement de ce chantier : La MSA, les fondations...

## c) Matériels

Un camion benne permet le transport des équipes sur les sites de travail. Le matériel thermique et les outils à main sont en nombre suffisant pour le travail des deux chantiers Espaces Verts. Ils sont renouvelés en fonction des besoins et des détériorations. Une organisation est mise en place pour l'utilisation de certaines machines que l'association ne possède qu'en un seul exemplaire, comme le broyeur.

## d) Partenariats techniques et financiers développés dans le cadre de l'action

Plaine de Vie a pu poursuivre en 2019 les partenariats initiés les années précédentes, sur des chantiers d'entretien régulier, à savoir :

- L'entretien mensuel des ruelles de la commune d'Ecouen existant depuis 2005, s'est poursuivi sous forme de marché public jusqu'en août 2016, puis sous forme d'un bon de commande jusqu'à la fin décembre 2019. Il représente 1 à 2 journées de travail par mois. A cela s'est ajouté l'entretien du cimetière à partir de septembre.
- Pour le Conseil Départemental sur un marché d'insertion Art 30 qui s'est renouvelé en août 2015, et pour 3 +1 ans, en partenariat avec 1 autre structure de l'IAE. L'équipe s'est vue attribuer l'entretien des espaces verts des PMI gérées par le Conseil Départemental.
- ouverture vers des petits marchés pour Paprec, Ecobio, un EHPAD et pour des adhérents.

## e) Les pistes d'interventions pour cette action innovante

Pour 2020, nous recherchons de nouveaux chantiers pour développer l'activité et les compétences des salariés qui veulent s'orienter vers le métier d'ouvrier en espaces verts. Nous sommes en relation avec Chantier École et nous solliciterons de nouveaux partenaires tels que l'AEV, les Eaux et Forêts, le SIAH, les communes, le Conseil Départemental et la Région.

Voie 95 a embauché une chargée de mission pour nous aider à communiquer auprès des collectivités locales et territoriales et des bailleurs sociaux. Nous espérons que de nouvelles opportunités nous permettront de proposer de nouveaux supports de travail aux salariés en insertion.

## 3 L'action d'insertion

### a) Présentation générale

Ce chantier dispose d'un conventionnement DI.R.E.C.C.T.E n° **ACI/095/19/0012** du 1<sup>er</sup> janvier 2019 au 31 décembre 2021 pour 6 contrats aidés (4,29 ETP) du fait des règles applicables pour l'aide à l'accompagnement en A.C.I. prévue par la loi de cohésion sociale.

**Effectif prévu : 6**

**Nombre de personnes ayant travaillé : 12**

	- 26 ans	26 à 49 ans	+50 ans	Total
Hommes	2	2	2	6
Femmes	0	6	0	6

Tableau n°15 : répartition par classe d'âge



Nature des publics (1 personne peut être dans plusieurs catégories)	Femmes	Hommes
Bénéficiaires du RSA	2	8
Jeunes en grande difficulté ne relevant pas d'autres catégories	0	2
Bénéficiaires de l'Allocation de Solidarité Spécifique (ASS)	0	0
Bénéficiaires de l'Allocation Adulte Handicapé (AAH)	0	0
Travailleurs (ses) handicapés (ées) reconnus(es) par la MDPH	0	0

Tableau n°16 : répartition par catégorie administrative

Nombre de personnes en recherche d'emploi, inscrites ou non à Pôle emploi : 12

	Depuis - 1 an	Entre 1 et 2 ans	Depuis + 2 ans
Nombre de personnes	8	1	3

Tableau n°17 : ancienneté dans le chômage

## b) Problématiques périphériques rencontrées

NATURE DES PROBLÉMATIQUES	NOMBRE DE PROBLÈMES REPÉRÉS	NOMBRE DE PROBLÈMES RÉSOLUS	DESCRIPTIF DES PARTENARIATS MOBILISÉS ET ACTIONS MISES EN ŒUVRE POUR LA RÉOLUTION
<b>LOGEMENT</b>	8	2 personnes de PDV ont accédé à un hébergement en structure durant leur contrat à Plaine de Vie.	Suivi des personnes hébergées en hôtel, en logement insalubre, en recherche d'un logement plus pérenne. Demandes de logement social ou demandes DALO ou place en foyer. Suivi et accompagnement pour demandes d'aides au logement. Demandes et suivis des demandes de prêt pour le mobilier.
<b>ANTE (maladie, handicap, dépendance, ...)</b>	4 dont 1 qui relèverait de la RQTH	Résolution au cas par cas	Partenariat avec MSA. Recherche de solution d'emploi en milieu protégé, demande de CMUC, suivi des CMUC, suivi de la prise en charge par mutuelle. Prise de rendez-vous avec médecine du travail ou médecin généraliste. Informations collectives sur les addictions.
<b>PROBLÈMES FAMILIAUX (isolement, rupture familiale, décès...) PERTE DE L'ESTIME DE SOI</b>	9	Résolution sur le long terme	Animations en interne, repas du midi pris en commun, participation de bénévoles dans les activités, rencontre avec les groupes qui visitent les jardins, notamment lors de la journée Portes Ouvertes, rendez-vous individuels, recherche de solutions... Regards positifs des adhérents, Retour des consommateurs et valorisation sur la qualité du travail fait. Présence active et permanente de l'équipe d'encadrement. Aide à la prise d'initiative. Entretiens individuels sur l'acceptation pour la personne d'une situation difficile, réflexion sur aide possible et/ou solutions envisageables de dialogue. Orientation vers psychologue, groupe de parole, maison des parents, Accueil femmes. Écoute quotidienne.
<b>PROBLÈMES ADMINISTRATIFS ET JURIDIQUES</b>	12	Résolution au cas par cas en interne si cela est possible	Suivi du maintien de droits suite transfert de dossier CAF vers MSA et CPAM vers MSA. Lien entre MSA et le salarié pour toutes les démarches administratives et problèmes de dossier. CMUC à refaire, carte de solidarité transport, Assedic, partenariat et accompagnement à la MSA, suivi situation avec avocat si nécessaire, démarche auprès du SPIP si besoin. Aide et accompagnement à la lecture et à la compréhension des documents. Actualisation auprès de Pôle Emploi. Rédaction de courrier.
<b>PROBLÈMES LIÉS AUX COMPORTEMENTS ATTENDUS EN ENTREPRISE (absences, retards répétés, agressivité...)</b>	4	A reprendre régulièrement. En constante amélioration.	Accompagnement individuel renforcé. Avertissements sur les absences si trop nombreuses, sur le comportement si celui-ci est problématique. Renouvellement de contrat sur 2 mois.
<b>DIFFICULTÉS FINANCIÈRES (endettement, surendettement...)</b>	12	Au cas par cas	Demande de secours financiers et d'avances sur prestations (MSA). Acompte sur salaire. Dons d'habits, de mobiliers si besoin par les adhérents... Accompagnement physique à la banque et mise en place d'échéancier avec les Trésors Publics concernés, ou versement direct au trésor public.
<b>ILLETTRISME</b>	7	Besoin évident. 3 personnes	Partenariat extérieur (avec notamment le secours catholique) à l'analphabétisme ou aux besoins en FLE.

<b>ANALPHABETISME FLE</b>		ont suivi des cours de FLE ou remise à niveau	Cours de français 4h / semaine avec Essivam.
<b>MOBILITÉ</b>	10	1 demande d'aide financière au permis en cours	Financement pour des permis de conduire (MSA), suivi tarif solidarité transport.

Tableau n°18 : les problématiques rencontrées

### c) Bilan quantitatif des sorties en 2019 :

12 personnes ont eu un contrat en 2019.

6 personnes (5 RSA et un jeune de – de 26 ans) ont quitté le chantier en 2019.

#### Parmi les 6 sorties :

1 personne (jeune) est sortie pour entrer en formation à l'école de la deuxième chance E2C de Sarcelles.

2 personnes (RSA) sont parties sans solution d'emploi et sont inscrites à Pôle Emploi.

1 personne (RSA) a signé un CDD de 4 mois à la conserverie DERUNGS

1 personne (RSA) a signé plusieurs missions d'intérim dans la manutention

1 personne a été licenciée pour faute grave, elle ne sera pas comptabilisée dans les taux de sortie de la DIRECCTE.

	<b>Nb de personnes</b>	<b>Pourcentage</b>	<b>Secteur d'activité</b>
<b>Sorties TOTALES</b>	<b>5</b>	<b>100%</b>	
1) Sorties en emploi durable	0	0%	
2) Sorties : emploi de transition	2	40%	Manutention Logistique
3) Sorties Positives	1	20%	Entrée en formation
<b>Sorties Dynamiques=1+2+3</b>	<b>0</b>	<b>0%</b>	
<b>Autres sorties :</b> Assedic Santé	<b>2</b>	<b>40%</b>	

**Taux de sorties dynamiques : 60 %**

## VI. Les rapports techniques

Ce rapport d'activité clôture l'année 2019 et vous y avez retrouvé la marque de fabrique de l'association, avec toutes les informations recueillies au cours de l'année qui valorisent l'engagement des personnes pour qui l'insertion par et dans le travail n'est pas un concept vain. Il y a eu des départs, il y a eu des arrivées, il y a eu du dynamisme et des questionnements, mais in fine, l'équipe a toujours été soudée autant que faire se peut et le projet social est toujours bien vivant au cœur de la tourmente.

Enracinée dans quelques principes de base liés au modèle des jardins de Cocagne, à l'écoute des évolutions, des initiatives extérieures et de la richesse de ses équipes (salariés en insertion, permanents, bénévoles, adhérents, sympathisants...), l'association poursuit sa route, en s'adaptant sans perdre son âme. 2019 est une année particulière concernant les pertes de financements et les inquiétudes qui en découlent quant à l'avenir de la structure.

Il y a eu des jours meilleurs, c'est sûr, mais Plaine de Vie est encore le produit d'un engagement local de plusieurs structures pour créer de l'emploi local ouvert à des personnes en grande difficulté sociale et professionnelle.

Les pages qui vont suivre donnent la parole à ceux qui ont été salariés ou volontaires, durant cette année. Chacun à sa manière a pris le temps d'écrire pour faire passer un message en posant un regard sur l'année 2019. Cet exercice n'est pas facile, il montre à voir les difficultés rencontrées et les réussites au prisme de chaque personnalité, c'est une histoire commune, mais avec des vécus individualisés.

### 1 Le rapport de Cécile Ménager : directrice

Il n'est pas simple de résumer une année de fonctionnement à Plaine de Vie. Car il y a peu de routine, et même si le cadre général est fixé, le quotidien est toujours agrémenté de surprises.

L'association porte 3 Ateliers et Chantiers d'insertion dont le support de travail est le maraîchage bio et l'entretien en espaces verts. 30 postes sont ouverts en entrée et sorties permanentes sur des postes en insertion, et 52 personnes ont été accompagnées sur 2019.

Les encadrants techniques sont au nombre de 6 et ils sont spécialisés dans leur métier technique tout en étant formateur/éducateur pour accompagner ces personnes à s'adapter à leur nouveau statut de salariés, se former, résoudre leurs problématiques sociales, et se projeter dans un avenir plus autonome. C'est un enjeu de taille qui nécessite de la compétence, de la patience, une bonne dose d'innovation, une capacité à se remettre en question, à évoluer.

L'équipe de permanents est composée de 12 personnes, et 2 personnes sont arrivées en 2019 : Fabienne, comptable et Sandrine, accompagnatrice sociale.

Pour étoffer ses activités sur le territoire et être un acteur, Plaine de Vie est aussi certifié Organisme de formation et développeur de l'éducation à l'environnement.

Plaine de Vie est aussi riche de son réseau d'adhérents qui sait répondre présent via le bouche à oreille ou la feuille de chou, lorsque nous lançons des alertes. Ainsi nous souhaitons remercier les donateurs d'habits, de linge de maison, mais aussi les donateurs de leur temps : bricoleur, préparateur et vendeurs de paniers, chauffeurs, aidant à l'emménagement, formateur du lundi matin, gestionnaire des comptes, informaticien, cuisinier/ère, chercheurs de locaux, participants à divers réunions de réflexion, membres du CA, du bureau, des commissions, ...

2019, ressemble à 2018 et à 2017... le projet associatif tel qu'on l'attendait a pu se développer, des salariés ont été embauchés en insertion, accompagnés et 23 sont repartis. Les travaux des champs ont subi les pluies, les sécheresses, le manque de lumière et les vols, et cependant 27 tonnes de légumes ont été produits et vendus à un réseau d'adhérents de 274 familles. Celles-ci sont des fidèles depuis de nombreuses années ou adhérentes depuis peu. Elles vont rester longtemps ou partir au bout d'un mois. Toutes ces familles découvrent, échangent, se plaignent, s'extasient, participent et mangent les légumes bio, locaux, solidaires et savoureux de Plaine de Vie.

Les travaux d'espaces verts se développent principalement sur l'Est du Val d'Oise. Les chantiers sont variés, les équipes doivent rendre un travail impeccable tout en formant des salariés qui découvrent le métier. Sous la pluie, dans la boue, sur des talus en pente, en plein soleil, ils creusent, plantent, débroussaillent, tondent, tronçonnent, ramassent les déchets, taillent, grimpent, s'encordent...

Tous ces salariés en insertion travaillent 22h par semaine, puis passent à 26h au bout de 4 mois et certains à 30h pour être prêts à affronter un plein temps.

C'est beau de les voir se redresser, sourire, s'affronter, apprendre, se projeter dans l'avenir, et trouver un emploi. C'est dur aussi de les voir stagner, s'embourber, ne pas comprendre, se battre contre leur passé, leurs peurs. Il est beau le projet porté par Plaine de Vie et les salariés permanents ne ménagent pas leur peine.

En conclusion on peut dire que l'année 2019 est une année très positive au regard des objectifs du cahier des charges des financeurs. Les sorties dynamiques sont en nettes augmentation, le nombre de

bénéficiaires du RSA embauchés est au-delà de l'objectif du département ainsi que l'embauche des personnes en Quartier Prioritaire de la Ville.

Cependant, la problématique du financement des Ateliers et Chantiers d'Insertion reste ouverte. La baisse drastique des fonds européens entre 2018 (130 000€) et 2019/2020 (36 666€ pour 2019 et idem pour 2020), met en péril le modèle. Une conférence des financeurs en juin 2019 a pu réunir 19 personnes. Le CD a accordé un FAPI exceptionnel de 20 000€, la CARPF 12 000€ et la Politique Ville 14 000€. Ces aides n'ont pu compenser entièrement le manque à recevoir mais ont participé à rebooster les équipes. Elles se sont mobilisées pour augmenter le chiffre d'affaire, des subventions ont été trouvées pour éviter la banqueroute, les charges sociales ont diminué en 2019, le déficit est donc partiellement maîtrisé. Mais pour l'année 2020, le combat va recommencer pour trouver des financements et malgré les annonces officielles du Plan Pauvreté, rien n'est vraiment prévu pour soutenir le fonctionnement des associations. **Cécile M**

## **2 Le rapport de Julie : chargée de mission FSE jusqu'en avril 19**

---

Le début d'année a été marqué par le renouvellement de notre engagement dans le FSE pour 2019/2020 mais surtout par le fait que 70 000 euros nous ont été retirés... pour des raisons relativement obscures. Le coup de massue passé, Cécile s'est démenée avec brio auprès des entités administratives concernées pour essayer de comprendre ce soudain revirement alors que notre demande avait été recevable sans problème quelques semaines auparavant. Pour ma part, j'ai appris début avril que le poste que j'occupais allait disparaître dans le cadre d'une restructuration raisonnée et rationnelle de l'effectif des permanents de PDV. Ainsi la comptabilité qui se faisait en externe jusqu'à maintenant sera réalisée par une comptable présente au sein de l'association. Cette stratégie adoptée me paraît pertinente et je suis assez confiante quant au devenir de la structure. Cela va régler beaucoup de problèmes.

L'aventure PDV s'achève ainsi pour moi. Je n'ai pas de rancœurs et me tourne vers l'avenir le plus sereinement possible, forte de cette belle expérience humaine et de tout ce que j'ai pu apprendre en termes de gestion. Mes collègues vont me manquer ; certains salariés vont me manquer mais la vie n'est-elle pas un recommencement perpétuel faite de rencontres et d'expériences ?... Je vous quitte sur cette petite note philosophique et souhaite bon vent à Plaine de vie. **Julie A**

## **3 Le rapport de Clément : chef de culture**

---

L'année 2019 a été ma première année complète à Plaine de Vie, étant arrivé en novembre 2018. Cette année m'a permis de découvrir et d'approfondir ma connaissance des terres et du matériel de l'association ainsi que le travail avec des salariés en insertion.

En tant que chef de culture, j'ai dû commencer à découvrir les terres exploitées de l'association. Avant mon arrivée la préparation du sol s'effectuait à l'aide d'un rotovator ce qui a impacté fortement la vie du sol. Nous avons donc instauré avec l'aide de mes encadrants un nouveau système moins agressif pour limiter le travail du sol et ainsi favoriser le développement de la vie dans celui-ci. Nous avons petit à petit constaté des changements. Les vers de terre ont refait leur apparition avec énormément d'insectes. La porosité du sol s'est développée et nous remarquons maintenant que l'eau s'infiltrerait beaucoup mieux et que le système racinaire des plantes cultivées se développe plus facilement. Grâce à cela, le besoin en eau des plantes diminue et les maladies cryptogamiques sont beaucoup moins présentes.

Le résultat des cultures sur l'année reste mitigé du fait des fortes températures des mois d'été et du manque de soleil en automne. Pour pallier à ce manque de légumes racines, nous avons dû faire appel à des producteurs de légumes biologiques voisins pour avoir quelques légumes de conservation. Cette année pour éviter ces désagréments nous avons choisi de plus échelonner nos cultures de légumes de garde. Du point de vue des nouveaux matériels de culture nous avons eu en 2019 des houes maraîchères et une planteuse à poireaux. Les houes maraîchères nous ont permis d'accélérer les travaux de désherbage et de buttage tout en améliorant les conditions de travail. La planteuse à poireaux nous permet de planter à une vitesse plus soutenue avec une nécessité en main d'œuvre beaucoup moins importante.

Cette année 2019 a été très enrichissante du point de vue personnel grâce au partage avec toutes les personnes qui travaillent à Plaine de Vie. Je suis ravi de recommencer une nouvelle campagne 2020 dans cette association qui présage plein de réussites, que ce soit du point de vue du contact et des échanges avec les salariés en insertion mais aussi au prévisionnel de culture qui s'améliore grâce aux connaissances engrangées l'année passée. **Clément B**

## 4 Le rapport d' Aymeline : encadrante technique en maraîchage

---

J'entame mon troisième hiver à Plaine de Vie, et la lassitude n'est toujours pas de la partie ! Il faut dire que l'année 2019 n'a pas été sans son lot de péripéties, de rencontres, de coups de gueule, de remises en question (et oui, même ça, ça nous arrive !), d'arrivées, de départ, de rires, et de..., et de..., et tout ça dans un mini tourbillon qui agite un quotidien pourtant bien rangé ces derniers temps.

La force de l'habitude ou la bonne combinaison des personnes présentes au sein de l'association cette année-là ? Quoi qu'il en soit, j'ai la sensation que nous avons avancé en 2019 dans un climat serein, marqué principalement par la bonne humeur, la bonne entente entre les salariés et l'équipe permanente, une certaine complicité parmi les équipes sur le terrain. Je pense que ce dernier point m'a aidée à accomplir mon travail avec non pas l'énergie des premiers temps, mais une plus forte envie de bien faire, le besoin de ne pas décevoir mes collègues qui savent qu'ils peuvent compter sur moi pour mener la petite barque des maraîchers. L'envie de rendre fière « mon » équipe de maraîchers qui me porte toujours vers le haut, m'encourage, me sollicite parfois pour les aider, leur apprendre davantage, se décharger parfois du poids lourd de leurs bagages personnels...

Voici ma troisième année en tant qu'encadrante technique en maraîchage, à guider, cadrer, conseiller, surveiller (beaucoup !!), partager avec des caractères aussi variés que les couleurs d'un nuancier. Raison aussi pour laquelle je n'ai toujours pas la sensation de m'ennuyer. Ce travail exige de répéter, certes, mais répéter chaque fois de manière différente. A chaque personne correspond ma fréquence radio. Je pense que cela les rassure d'être entendus et considérés. C'est l'impression qu'ils me donnent, et qui me procure la force de continuer à faire ces efforts.

D'année en année, j'apprends à mieux les comprendre, à aller plus vite et plus facilement à l'essentiel. Avec les légumes aussi, bien qu'ils restent ma raison seconde de venir travailler...

2019 n'a pas été une année de grands changements pour moi, mais de petites avancées. En 2020, je compte faire de plus grands pas : je suis en effet bien décidée à apprivoiser le tracteur, outil qui nous est quand même bien utile (pour transporter du fumier, préparer le sol pour les grandes surfaces de Saint-Brice, désembourber les camions que les encadrants s'amuse à faire rouler dans la boue à la fin de l'automne, et autres joyeusetés du genre...), me familiariser avec le bricolage... me rapprocher un peu plus de mon rôle de maraîchère !

Bonne année 2020 à tous, pleine de beaux légumes et de bons sourires. Ou l'inverse =) **Aymeline Q.**

## 5 Le rapport de Michel : encadrant technique maraîchage

---

L'année écoulée a été très remplie.

A la suite de l'arrivée de Clément Bonnichon comme chef de culture en maraîchage à la fin de l'année 2018, il y a eu de nombreux changements, mais aussi une certaine continuité.

Nous avons la même vision en matière de technique de maraîchage, axée sur la vie du sol, le compostage, la culture intensive, associée ou dérobée, tendant vers la Permaculture... Cette manière de faire avait déjà été commencée avec Renaud. Pour apporter de la matière organique destinée à compenser l'exportation par les récoltes et les désherbages, les paillages par réutilisation de la couche chaude ou les résidus de désherbage, la mise en place des cultures intercalaires et successives pour intensifier la production sur une même surface ont été poursuivies.

Clément ayant une expérience beaucoup plus sûre en maraîchage, il me consulte pour donner mon avis sur des choix de légumes ou de variétés, sur la manière de récolter ou de présenter les récoltes lors de la confection des paniers mais prend ses décisions seul sans dépendre de moi.

Le côté « grande culture » et l'usage de la mécanisation a été réduit. Les cultures de pommes de terre et de topinambours ont été maintenues. La planteuse de poireau n'a pas fonctionné correctement, n'étant pas adaptée à la structure du sol. J'ai donc organisé la plantation à la main comme chaque année.

La récolte des carottes de plein champ, des pommes de terre et des topinambours m'ont été confiées sur le terrain de Saint Brice. Du fait des pluies incessantes depuis l'automne, elles ont été très éprouvantes, dans la boue...

J'ai pratiqué plus souvent la conduite du tracteur pour chercher du fumier de cheval au centre équestre de Saint Brice et le livrer sur les terrains et l'épandre et pour monter des couches chaudes dans la pépinière.

J'avais déjà constaté l'an passé chez les salariés en insertion une baisse générale de motivation, d'entrain, de compréhension des consignes, de qualité et de quantité de travail. Quand les années précédentes, on pouvait leur demander d'aller dans telle serre ou parcelle pour faire tel ou tel travail, la plupart d'entre eux prenaient les outils adéquats et faisaient très correctement le travail attendu. Au cours de cette année au contraire, le manque d'entrain, de compréhension et d'application des consignes, de lenteur, d'erreurs s'est développé. J'en ai souvent fait part à Clément et je n'ai pas trouvé de solution. Les retards s'accumulent en conséquence. La durée des récoltes s'allonge, ce qui ampute d'autant le temps consacré à l'entretien et à la mise en place de nouvelles cultures. **Michel M**

## **6 Le rapport d'Hélène : coordinatrice technique Espaces Verts**

---

Ça y est ! Cela fait 7 ans que je suis là. Moi, j'ai envie de vous dire « seulement ??? » ! J'ai l'impression que je fais partie des murs ! 7 ans, c'est l'âge de raison diriez-vous ?

Une année à Plaine de Vie est toujours bien remplie. De joies, de réussites, d'interrogations, de décisions, de résultats positifs ou négatifs, de rencontres, de projets ... Il n'y a pas assez de mots pour décrire 1 an dans cette association.

En espaces verts, nous avons réalisé de beaux chantiers de plantation tout au long de l'année. Tout d'abord, pour un particulier. Nous avons paysagé 9 zones d'un terrain boisé immense dont il a fait l'acquisition. Nous avons travaillé avec un paysagiste qui avait créé les plans de plantation. Une collaboration intéressante pour moi comme pour les salariés. Nous travaillions en forêt, aussi il a fallu supprimer toutes les ronces des zones à planter, sans abîmer les fougères. De très grands arbustes (certains faisant plus de 2m) et plus de 4800 vivaces ont été plantés en une vingtaine de jours. Il faisait très chaud et sec au mois de février/mars et il fallait faire vite car les plantes souffraient de cette chaleur. Nous ne nous attendions pas à autant de travail de force, mais le chantier a été réalisé avec succès.

Des plantations ont eu lieu également chez un bailleur social, les 3F, pour valoriser une entrée d'immeuble dégradée avec le temps. Place à une bâche pour protéger le sol des adventices, entrée des arbustes et des vivaces, création d'un nouveau massif dans le même temps, garni celui-ci de vivaces et de bulbes de printemps. Du BRP pour protéger le sol et tout le monde semblait ravi de l'installation.

Nous avons refait totalement le jardin au CCAS de St leu, à la demande du Conseil Départemental du Val d'Oise. Nous avons remodelé le terrain, aplani une butte par-ci, rehaussé le niveau de terre par-là, supprimé des arbustes envahissants et avec peu d'intérêt ornemental au profit d'espèces locales et mellifères, pour le plus grand bonheur des travailleurs/euses sociaux.

Et le gros chantier qui s'est déroulé sur Novembre/décembre et a clôturé l'année en beauté, est la plantation du verger du nouvel écoquartier de la commune de Bouffémont. Ici, ce n'est pas la sécheresse qui a posé problème, mais bien les quantités impressionnantes d'eau qui sont tombées sur nous cet hiver. Le terrain, argileux, retenait la pluie. Des mares se créaient dans chaque trou que nous faisons. Ici, nous avons donc eu à cœur de faire de réelles fosses de plantation d'1 mètre cube. Nous avons mélangé la terre argileuse avec de la terre végétale amendée de compost afin que les arbres fruitiers aient à manger pour se développer correctement et pour que l'eau s'écoule plus facilement. Mais rien n'y a fait, chaque fois que nous rebouchions un trou, nous revenions le lendemain et nous avions une piscine à la place du trou... Alors nous avons décidé de retirer de nouveau la terre des fosses de plantation afin de mettre du gravier dans le fond du trou, puis nous avons remis à nouveau la terre dans les trous. Nous avons créé des montagnes de terre et des rigoles à leur pied afin de guider l'eau vers l'extérieur et enfin, il nous a été possible de procéder aux plantations. Imaginez-vous, poussant une brouette de terre ou de graviers dans une terre argileuse. C'est un mélange entre le patin à glace et la sensation de tirer un élastique énorme accroché à son dos. Tous les salariés m'ont bluffée. Bravo encore à eux !

Au-delà de ces chantiers de création, les entretiens ont continué chez nos clients habituels, particuliers, résidences, collectivités, mais de nouveaux venus sont arrivés cette année.

La résidence « Village à Maffliers » a fait appel à nous en juillet pour une remise en état suivie d'un entretien régulier. Un bel écrin de verdure longeant la mairie de Maffliers. Ici, ce sont les parterres de buis totalement dévastés par la pyrale qui sont les plus complexes à gérer. Passer la tondeuse ou la débroussailleuse dans les dessins de buis, puis le désherbage de ces buis qui ne sont plus que du bois mort, mais qui sont envahis de chardons ou de pissenlits. Jolis, mais pas au goût des habitants !

La résidence des Amandiers à Saint Brice a fait appel à nous en août pour assurer l'entretien des espaces extérieurs. C'est une grande résidence pavillonnaire avec de nombreuses ruelles piétonnes à désherber ainsi que des massifs, quelques arbustes et une haie à tailler et un peu de fauche. Mais elle est très étendue ce qui rend le travail de l'encadrant peu évident lorsqu'il doit aller d'un salarié à l'autre pour suivre son travail.

Les résidences de la rue Fleming et les cottages de Domont ont renouvelés leur confiance et nous avons donc entretenu les espaces verts de ces 2 résidences tout au long de l'année. Il en est de même pour l'ACSC Escale Arnouville.

La mairie d'Écouen nous a demandé de prendre en charge le cimetière de la commune. Nous y sommes allés 4 demi-journées par mois en fin d'année. De grandes allées bitumées, des pieds de tombes. Au départ, les salariés n'étaient pas enchantés de travailler dans ce lieu. Finalement, ils y trouvent tous un endroit de quiétude et de recueillement et sont maintenant volontaires pour y aller.

En entretien, nous avons eu également plusieurs particuliers qui ont fait ou refait appel à nous pour des tailles de haies, des remises en état de pelouse, ou pour entretenir le jardin de leur aîné une fois tous les 2 mois environ.

Le Conseil Départemental (CD) nous a bien fait travailler cette année. En plus des entretiens habituels de l'Île des Aubins à Bruyères Sur Oise ou du marais de Baillon, nous avons élargi l'étendue de nos interventions sur des sites déjà entretenus tels que le Marais du Moulin Neuf (Presles) ou la carrière du

Guepelle (St Witz). De la fauche en plus, de la suppression de plantes invasives (renouée du Japon, galégas, asters...).

Nous avons également été sollicités pour renforcer les équipes de régie du CD sur le Parc de Grouchy pour faucher de grandes étendues.

En Juillet, tous les 3 ans, c'est la période à laquelle prend fin le marché Public et il faut de nouveau candidater pour être retenus pour 3 ans sur le nouveau marché. Cette étape a été franchie avec succès cette fois encore en collaboration avec l'association AGOIE, chantier d'insertion sur la commune de Montigny-Lès-Cormeilles.

Au mois d'août, nous avons à nouveau répondu à un marché public du Conseil Départemental du Val d'Oise pour la plantation de haies et l'aménagement de talus dans 5 collèges du département avec AGOIE. Nous avons également remporté ce marché.

Aussi, en fin d'année, nous avons commencé à intervenir sur 2 des 3 collèges qui nous ont été affectés, les 2 autres collèges étant affectés à AGOIE.

Le premier collège, situé à Marly La Ville, présente un talus de 100m de long sur 4 à 5 mètres de large qui devra être recouvert d'une bâche biodégradable puis planté d'arbustes bas et de vivaces couvre-sol. Une partie de ce talus est envahie de lierre ; de vieilles souches vont également gêner la future plantation, il faut donc faire table rase. La plantation aura lieu début 2020, mais les glissades de l'équipe chargée de désherber laissent présager un chantier difficile. Le chantier devra se terminer pour fin mars et nous sommes en décembre, il pleut toujours... Il va falloir prévoir des cordes et des échelles !

Le second collège est situé sur la commune de Parmain. Une haie doit être mise en place le long du grillage qui entoure le parking des professeurs. Une professeure de Biologie avait créé des massifs de permaculture dans cette zone et malheureusement, une partie est sur le tracé de la future haie. Alors, la professeure partie à la retraite a été contactée et elle est venue le jour où nous sommes intervenus pour récupérer toutes les plantes présentes, dont une bonne partie de fraisiers qui ont été transplantés dans un autre massif. Un nouveau massif a été délimité, bêché, il a fallu supprimer à la hache les racines d'un peuplier qui prenait ses aises. Le chantier est prêt !

Je pourrais écrire pendant des pages alors je conclurais en disant : En tant que coordinatrice, je suis à la fois sur les chantiers et dans mon bureau à préparer les devis, les chantiers, à assurer les commandes, les suivis de chantiers, communiquer avec les clients... j'aime les 2 facettes de ce métier et toutes les autres qu'il comporte. Mais après cette nouvelle année en tant qu'encadrante, coordinatrice ET formatrice, je sais que ce que j'aime, c'est transmettre, expliquer, voir la petite lumière qui s'allume dans le regard de quelqu'un qui comprend, cette attention qu'il faut réussir à garder en usant de tous les stratagèmes. Voir un visage désintéressé d'un salarié ou d'un stagiaire parce qu'il est contraint d'être là, voir ce visage se tourner vers moi parce que finalement, c'est intéressant ce qu'elle raconte la dame, voir une tête acquiescer. Répondre aux questions, s'en poser de nouvelles, chercher des réponses ensemble, mimer des situations... ça me remplit quotidiennement. Lors des formations que je dispense à nos salariés, lorsque je suis sur le terrain et que je leur demande « alors décris-moi la procédure de démarrage de ta débroussailleuse », que je vois la panique dans leurs yeux, au départ et que finalement, ce n'était pas si difficile ! Mais également lorsque je dispense des formations à un public extérieur. Là, je suis plus en danger. Je ne connais pas les personnes que je vais avoir en face de moi, parfois je ne connais pas les locaux qui vont m'accueillir. Vont-ils être réceptifs ? Vont-ils trouver ce qu'ils sont venus chercher ? À en croire le taux de satisfaction global de l'année, je peux être à priori rassurée. **Hélène HD**

## **7 Le rapport d'Alexandre : encadrant technique Espaces Verts**

---

Le début d'année a été marqué par la taille des haies entourant le collège Léon BLUM à Villiers le Bel. Cela m'a permis de tester plusieurs salariés en insertion sur l'utilisation des sécateurs de force, sur l'utilisation des sécateurs à main et des scies. Nous avons également utilisé un échafaudage et j'ai pu constater que les règles de sécurité aux abords de cet outil n'étaient pas complètement acquises pour certains salariés en insertion. Cela m'a permis d'aborder avec eux ces différentes règles de sécurité tant sur l'utilisation des outils à main que sur la sécurité d'un tel chantier.

La signalisation d'un chantier est vraiment très importante à mes yeux.

Grâce à l'entretien des Crapauducs, des haies de nos terrains d'exploitation ainsi que l'entretien du jardin pédagogique de St Brice, nous avons pu mettre en lumière et en mots les différentes difficultés relatives à la sécurité.

Nous avons eu aussi un important chantier de plantation chez un particulier sur la commune de Ronquerolles avec beaucoup de végétaux de différentes tailles. Travaillant en collaboration avec un paysagiste qui a fait tous les plans d'aménagement paysager, nous avons implanté avec nos équipes de Plaine de Vie les espaces de plantation. Cela nous a permis également de mélanger tous les salariés en insertion sur ce projet d'aménagement paysager.

De même, en période hivernale, nous nous sommes occupés des bordures des broderies du Château d'Écouen ainsi que des bordures des douves du Château.

En fin d'année 2019, nous avons eu aussi un chantier de plantation d'arbres sur l'écoquartier de la ville de Bouffémont. Lors de ce chantier, nous avons pu mettre en application une formation dispensée à Plaine de Vie « Plantation d'arbustes et d'arbres en Espaces verts ». La principale difficulté rencontrée sur ce chantier a été de veiller à notre sécurité du fait que le sol trempé nous faisait faire des glissades.

Tout au long de cette année 2019, je n'ai dispensé que très peu de formations aux salariés en insertion le vendredi matin, du fait peut-être d'être souvent en chantier. En revanche, dès que l'occasion se présente en chantier, je forme oralement l'équipe se trouvant avec moi sur le site. **Alexandre N**

## **8 Le rapport d'Étienne : encadrant technique Espaces Verts**

---

L'année 2019 a été pour moi une année importante professionnellement parlant puisque je suis passé d'aide-encadrant espace vert à encadrant espace vert. Cette promotion fait suite à plusieurs formations suivies au cours de l'année, comme une formation santé et sécurité au travail, ainsi qu'une formation de management. Cette dernière a eu une grande importance puisqu'elle m'a permis d'avoir plus d'assurance dans ma fonction et donc de mieux gérer les personnes en insertion et l'organisation des chantiers. J'ai également suivi plusieurs formations d'Hélène Hugot-Demarre sur les tailles d'arbustes notamment. Celles-ci, comme beaucoup d'autres consignes et conseils m'ont permis de développer ma technique en espace vert qui, j'en ai bien conscience, reste à perfectionner. Nous avons eu beaucoup de chantiers de plantation cet hiver, période assez difficile puisque nous n'avons pas été épargnés par les intempéries qui nous ont souvent rendu la tâche difficile.

J'ai personnellement beaucoup été aux résidences « Les Amandiers » à Saint-Brice, la résidence de Maffliers et la résidence « Flemming » à Ézanville, ainsi que sur les ruelles et le château d'Écouen, chantiers un peu répétitifs puisqu'il s'agit principalement de désherbages. Ma relation avec les salariés s'est consolidée après la rotation des « anciens » qui m'avaient vu comme stagiaire à mes 19 ans, et qui me voyaient comme tel plus que comme leur encadrant pour certains. J'ai pu m'imposer comme leader et cela non pas via un rapport hiérarchique mais par l'instauration d'un respect mutuel qui, je pense, convient et fonctionne pour tout le monde. Je n'ai pas l'impression d'être « chef », juste d'être la personne qui les guide et les aide à progresser, tout en les traitant comme des collègues de travail à échelle égale. **Étienne T**

## **9 Le rapport de Sandrine : accompagnatrice socioprofessionnelle**

---

Je suis arrivée à Plaine de vie le 4 février 2019. J'ai eu un bon accueil et me suis sentie de suite intégrée à l'équipe. Il me paraît important de le souligner car le travail d'équipe est primordial.

Les valeurs de l'association sont en adéquation avec les miennes. Les salariés en insertion sont accompagnés avec bienveillance.

Les RDV d'accompagnement mensuel permettent à chaque salarié, de mettre en place un parcours personnalisé afin de lever les freins, acquérir une autonomie, définir un projet professionnel... lui permettant d'aller vers l'emploi. Quand on accompagne des personnes en difficultés et éloignées de l'emploi, il est capital d'être disponible au quotidien pour créer une relation de confiance. Les informations essentielles qui permettent de faire des liens pour avancer sont souvent exprimées lors de discussion entre deux portes ou dans la cour !

### **2019 en quelques chiffres :**

- 52 personnes accompagnées dans le cadre d'un CDDI
- Dont 25 nouvelles embauches
- 23 sorties :
  - 4 CDD de 8 mois dans les espaces verts
  - 1 Contrat d'aide par le travail en ESAT
  - 3 CDD de moins de 6 mois dans la logistique/manutention/bâtiment
  - 2 entrées en Formation
  - 1 fin de contrat suite à un congé maternité
  - 2 ruptures durant la période d'essai de 15 jours

5 personnes sont sorties sans solution immédiate (inscription sur la liste des demandeurs d'emploi au Pôle emploi).

5 licenciements pour abandon de poste

**Le taux de sorties dynamiques au regard de la DIRECCTE est de 66.67%.**

12 stages ont été effectués avec 6 embauches à la suite.

Pour 2020, je souhaite développer la relation employeur afin d'augmenter les stages en entreprise. Il est également nécessaire de poursuivre le développement avec nos partenaires. En 2019, L'ARS95 a animé plusieurs formations du lundi sur le budget, les droits et devoirs du locataire, l'hygiène et la demande de logement. De plus, un accompagnement individuel pour les salariés rencontrant des difficultés à l'accès au logement va se mettre en place dès mars 2020.



Une formation « remise à niveau en informatique » dans les locaux de HUB à Écouen a été proposée aux salariés pour 5 séances animées par un formateur bénévole.

Il est parfois difficile de s'avouer que l'accompagnement doit s'arrêter et que tous les freins du salarié n'ont pu être levés. Il est vrai que pour certains, deux ans ce n'est pas suffisant. Notamment pour accompagner vers la reconnaissance en qualité de travailleur handicapé (RQTH).

Pour conclure, depuis mon arrivée, j'ai beaucoup appris des salariés, de mes collègues, des partenaires, des bénévoles, et des adhérents...

« Seul on va plus vite, ensemble on va plus loin ». **Sandrine P**

## **10 Le rapport d'Ikmath : assistante administrative**

---

Je suis toujours en fonction sur mon poste d'Assistante administrative à Plaine de Vie, je participe à l'accueil, la gestion des ressources humaines et administratives auprès des salariés en insertion et je peux répondre à des besoins divers.

Je suis en charge d'établir les contrats d'embauche, ou les avenants, de faire l'accueil aux nouveaux participants, les enregistrer à la MSA, à la mutuelle et à la prévoyance. Je fais la demande d'agrément pour les salariés auprès du Pôle Emploi. Sans l'accord du Pôle Emploi ils ne peuvent pas intégrer notre structure. Dès la réception de cet agrément je dois le transmettre au service de la MSA et à l'ASP.

Je mets à jour un certain nombre de tableaux de bord de suivis des salariés, je prépare et remets en banque les remises de chèques déposés par les adhérents et je remplis tous les jours le tableau de suivi des heures de travail par chantier. Je dois récupérer les feuilles de chaque encadrant, vérifier qu'ils n'ont oublié aucun salarié et noter les présences et le nombre d'heures par chantier et par encadrant. A la fin ce tableau sert à faire des statistiques.

Sandrine, la nouvelle Conseillère en Insertion professionnelle est arrivée en février 2019. Elle est ma supérieure hiérarchique. Entre nous le courant est bien passé dès les premiers instants de son service. On a su trouver un mode de fonctionnement qui convenait à nous deux pour former un bon binôme au quotidien. C'est aussi son implication qui a permis que tout se déroule dans de bonnes conditions. Car avant son embauche j'ai vu passer 5 candidates qui ne sont pas restées et j'ai dû assumer les transitions et le passage des informations. Une petite phrase qu'on s'est approprié : « Seul on va plus vite, ensemble on va plus loin ». On peut dire que la stabilité y est maintenant.

Je participe aussi aux réunions d'accompagnement mensuelles qui traitent des problématiques des salariés en insertion, des embauches, des renouvellements et des départs et j'interviens de temps en temps pour donner mon ressenti sur la situation. Je suis aussi présente aux réunions d'analyse de pratique qui ont lieu tous les 1ers vendredi du mois.

J'ai aussi en charge l'accueil des nouveaux salariés. C'est un temps d'environ 2h durant lequel je présente l'association avec des photos, je lis le règlement intérieur et le livret d'accueil, je montre un petit film sur l'hygiène au travail, je donne le contrat de travail signé et je réponds aux nombreuses questions. A la fin de cette réunion, je donne les clefs et cadenas pour un casier et les EPI. Les salariés en insertion comprennent vite que je suis une personne ressource pour leurs nombreuses demandes de démarches administratives personnelles. Cela vient en plus de mes missions d'Assistante Administrative. Et j'aime ce que je fais. A bientôt, l'union fait la force ☺ . **Ikmath B**

## **11 Le rapport de Sofia : animatrice Nature**

---

Arrivée en octobre 2018, j'ai pu fêter mes 1 an au sein de la structure. Un an durant lequel de nombreux projets se sont poursuivis et se sont réalisés.

Nous avons poursuivi notre projet « Ensemble à la découverte de la nature » qui s'est déroulé les mercredis après-midi auprès d'un public parents-enfants. Grâce à notre partenariat avec la CAF nous avons pu proposer des ateliers cuisine, découverte et jardin. Nous avons constaté une augmentation légère mais non-négligeable du nombre de participants, notamment lors de quelques ateliers très populaires comme la fabrication de cosmétiques naturels ou la fabrication de produits d'entretien. Ce sont au final 110 personnes qui ont été accueillies lors de ces différentes animations (par rapport à 45 en 2017).

Nous avons aussi poursuivi cette année les ateliers jardin au sein de l'unité d'intervention sociale de Gonesse où chaque jeudi nous avons avancé dans l'entretien du jardin potager, créé depuis décembre 2017. Nous avons un groupe fluctuant mais qui comprend chaque semaine des habitués qui apportent leurs envies et motivations au projet. De plus, nous avons la chance de pouvoir profiter depuis septembre dernier d'une pièce intérieure où nous réfugier lorsque le temps n'est pas des plus cléments. Cette belle

aventure a aussi été marquée de belles récoltes : fèves, radis, salades, tomates, courge, courgette, piments, blettes, choux kalé, aromates, fleurs comestibles, fruits rouges ....

Dans la même dynamique, nous avons continué le projet de potager créé au sein de la résidence Ambroise Croisat, où les récoltes ont été luxuriantes ! Ce fut plusieurs kilos de courgettes, de haricots, de tomates qui ont été cuisinés par les résidents de l'établissement.

Cette année, un nouveau projet a vu le jour en partenariat avec le CCAS de Villiers-le-Bel. Lors de 19 matinées, nous nous sommes retrouvés avec quelques femmes pour, développer un jardin sur un bout de parcelle des jardins familiaux : achat de graines et d'outils, jardinage, atelier herboristerie ... L'année prochaine, nous aimerions reconduire ce projet mais au sein de l'épicerie sociale de la ville.

En 2019, plusieurs vacances nature ont été réalisées durant l'année. Au total ce sont en moyenne 6 enfants qui ont participé à chaque animation. Ce fut à chaque fois de très beaux moments partagés au jardin, avec une partie des enfants qui sont maintenant de fidèles participants. Nous connaissons malheureusement une légère baisse de fréquentation, notamment sur la période estivale. C'est donc avec détermination que nous allons les maintenir en 2020 avec un nouveau programme et une communication plus travaillée.

De nombreuses animations ponctuelles ont vu le jour cette année aussi, notamment en partenariat avec la ville de Villiers-le-Bel, les différentes écoles des communes environnantes et la communauté d'agglomération de Roissy. Nous avons pu aborder des thèmes variés comme la peinture de légumes, les sens, l'herbier, le maraîchage, l'alimentation, le zéro déchet ...

L'année 2020 présage de beaux projets aussi. Nous souhaitons poursuivre les ateliers déjà mis en place notamment au sein du centre social de Gonesse, de la Résidence Ambroise Croisat et avec le CCAS de Villiers le Bel. Les ateliers du mercredi ont un bel avenir devant eux avec l'augmentation du nombre de participants, ce qui nous encourage à continuer cette action.

De plus, de nouveaux projets vont voir le jour, comme par exemple l'intervention dans une école de Villiers-le-Bel auprès de 5 classes différentes sur 3 thèmes différents : la mare, le cycle de l'eau et la nature à l'école.

Évidemment, certains projets n'ont pas pu voir le jour mais malgré tout, l'éducation à l'environnement a encore de beaux jours devant elle, notamment chez Plaine de Vie ! **Sofia A—W**

## **12 Le rapport de Tatiana : agente de développement solidaire**

---

J'entame ma sixième année à Plaine de Vie ! Je ressens toujours cet engouement pour cette association tournée vers l'humain et la nature. Cette année, un de mes collègues m'a surnommée le Couteau Suisse de Plaine de Vie. Au premier abord, je me suis sentie flattée par ce nouveau surnom parce qu'un couteau suisse, vous le savez, permet de faire beaucoup de choses. Et puis quand on y réfléchit un peu plus, on se souvient que le couteau suisse a un certain nombre de fonctions mais qu'elles fonctionnent toutes à peu près. Et là je me suis mise à douter de ce compliment 😊 Blague à part, moi qui n'aime pas la monotonie, ma fonction a de quoi rythmer mes journées par des actions bien diverses mais ça peut être à double tranchant dans le sens où lorsqu'on fait beaucoup de choses différentes, les fait-on vraiment toutes bien ?

Devant ce flou artistique, je vais vous dire en quelques mots ce que je fais vraiment dans l'association : Il y a une partie communication où je crée les supports marketing divers incluant la feuille de chou hebdomadaire. Il s'agit d'informer et de se tenir informé de tout ce qui se passe ici en diffusant au maximum sur les différents supports de communication (réseaux sociaux, site internet, mailing, flyers...) Je m'occupe également de toute la logistique des événements comme le marché de Noël et les portes ouvertes. Toujours essayer d'innover, trouver de nouvelles façons de communiquer pour être le plus accrocheur possible. Cette année, je me suis formée sur un nouvel outil appelé *Canva* qui permet de créer toutes sortes de supports de communication, sans pour autant être graphiste.

L'animation du réseau des adhérents est une des principales tâches qui m'incombe à savoir tenir la logistique des paniers de légumes bio de notre production. Les adhérents à l'association choisissent de consommer autrement mais aussi de soutenir un projet social qui a du sens puisqu'il remet en emploi des personnes fragiles qui ont connu des périodes de chômage parfois très longues. On leur donne d'ailleurs accès aux légumes bio grâce au programme des 30 000 paniers solidaires soutenu par le Réseau Cocagne, la MSA et le CCAS d'Ézanville ; cela leur permet de consommer bio à moindre coût. Animer un réseau d'adhérents est très important car il s'agit de donner envie à l'adhérent de rester et appuyer nos actions (outre manger bio bien sûr). Chaque année, je dois rechercher de nouveaux adhérents car si certains nous sont fidèles depuis le début de la création de l'association, d'autres sont contraints de partir pour diverses raisons. 2019 a vu naître un point de dépôt et permet aujourd'hui de fournir, à 10 familles d'une entreprise, nos paniers de légumes. Dans l'animation du réseau des adhérents, je m'occupe également de la gestion des paiements, les prélèvements, les relances et un peu de facturation. Chaque mission est bien entendu cruciale mais à mon sens celle-ci me paraît très importante dans la mesure où les adhérents nous font vivre. Mon problème récurrent est : comment être incisive, comment trouver de

nouveaux adhérents ? Ou comment inciter les gens à rester adhérents ? Aujourd'hui, les offres de paniers de légumes bio fleurissent ici et là et la concurrence est de plus en plus accrue.

Il y a également une partie fondamentale de ma mission qui se trouve dans la vie associative. Nos 30 salariés ont besoin chaque semaine de formations collectives sur divers sujets qui leur permettent une certaine ouverture sur le monde (culture, santé, nutrition, addictions, environnement, préparation à l'entreprise...). Certains salariés viennent de loin et ne maîtrisent pas certains aspects de la vie en France donc ces formations sont importantes. Ça n'en reste pas moins un challenge dans la mesure où il s'agit de trouver des formateurs bénévoles sur toute l'année.

Je m'occupe également de tutorer un volontaire en service civique. Dans ce cadre, j'ai suivi une formation pour bien encadrer un volontaire. La phrase qui m'a paru des plus transcendantes autant sur le plan personnel que sur le plan professionnel : « tout ce qui n'est pas dit, n'est pas su ». A partir de ces quelques mots, on peut aller très loin dans l'accompagnement des publics.

Pour conclure, je ne répéterai jamais assez à quel point j'aime mon travail, mes collègues et tous les acteurs de Plaine de Vie qui font de cette association un endroit chaleureux où malgré les difficultés que toute association peut rencontrer dans ce système, on se sent bien et on a envie d'y retourner chaque jour. **Tatiana J**

### **13 Le rapport de Fabienne : Comptable unique**

---

Je suis arrivée et entrée dans la vie de Plaine de Vie le 06 mai de cette année. Il m'a fallu un peu de temps pour m'acclimater à ce nouvel environnement, à cette « activité » et bien sûr à cette équipe déjà bien soudée. Mon poste se divise en plusieurs parties évolutives au fil du temps, à savoir :

- gérer la comptabilité complète, les paies et les variables,
- les subventions FSE (documents, justificatifs, tableaux),
- les avenants des contrats de travail pour les salariés en insertion qui souhaitent suivre des cours de français,
- suivre et compléter différents tableaux de bord, les arrêts de travail (maladie, AT) et diverses tâches administratives
- aider Cécile MENAGER directrice de la structure

Dans un premier temps, j'ai paramétré mon ordinateur pour pouvoir traiter la comptabilité, c'est-à-dire, installer les logiciels : comptable, immo et paie puisque mon portable n'était pas configuré et que la comptabilité était sous-traitée. Une fois cette partie exécutée, valide et fonctionnelle, j'ai dû rapidement intégrer mon poste puisqu'aucune comptabilité n'avait été faite depuis la clôture comptable de 2018 et qu'à fin juin, je devais produire un état comptable à mi-parcours.

Pour moi, ce nouveau domaine d'activité avec ses spécificités n'était pas évident, puisqu'il faut gérer en permanence les documents comptables en fonction des subventions ou non du FSE, Etat, Département, communes .... Malheureusement ce ne sont pas des variables qui s'apprennent à l'école, mais au contraire au fil du temps avec la pratique.

En parallèle, j'ai dû également vite, très vite même, m'acclimater au logiciel de paie et le dompter, puisque la fin du mois étant proche, il fallait bien produire les salaires. Initialement, je devais le faire en appui avec l'ancienne comptable, mais cette dernière ayant pris des congés fin mai, j'ai dû gérer en toute autonomie ces salaires et en assumer les différentes erreurs pouvant se produire.

Ce n'est que mi-septembre, que j'ai pu bénéficier d'une formation sur EBP PAIE pour en comprendre les subtilités et spécificités, même si mieux vaut tard que jamais, les mois précédents furent compliqués par moment et grâce à l'appui de la hotline d'EBP, souvent sollicitée, j'ai pu m'en sortir en y laissant des plumes et en appréhendant chaque fin de mois, appréhension qui hélas ne me quitte toujours pas. Il faut faire avec et continuer.

La mise en place pour moi de la compta fut une première puisque je n'étais jamais arrivée dans une structure avec rien. J'ai su m'en sortir tant bien que mal. J'en suis fière et satisfaite même si des erreurs ont et sont encore faites. C'est en forgeant que l'on devient forgeron ! Lorsque l'on a fait une année complète, on peut dire si ça va ou pas. Un cycle complet permet de traiter et voir toutes les tâches et spécificités afin de savoir où je dois m'améliorer, modifier et compléter mes connaissances.

Coté FSE, c'est bien plus compliqué, puisqu'il faut en permanence penser FSE, respirer FSE et vivre FSE. Dès que l'on touche un document, une pièce comptable quelle qu'elle soit, il faut la scanner et l'enregistrer dans un fichier bien précis et la classer dans des classeurs papier. Il y a bien des classeurs à gérer, tous nouveaux pour moi. J'espère qu'il n'y aura pas trop de ratés lorsqu'il faudra tout justifier.

Grande première également, puisque 2019 rime avec fin de vie des DP et CE pour la naissance du CSE. J'ai assisté avec Cécile MENAGER à une formation sur l'explication des différences avec l'ancienne version et le CSE. Cécile a pris en main ces élections et je n'ai assisté que de loin à ces élections.

Pour résumer les 8 mois passés à Plaine de vie, j'apprécie de travailler avec l'équipe très agréable et accueillante, participer à cette vie associative très sympathique. Humainement, on ne peut espérer mieux comme cadre de travail. Pour les 8 mois de travail, ils furent intenses, mouvementés et chargés. Pas le temps de m'ennuyer et de regarder le soleil briller, de toute façon là où je suis-je ne le vois pas .... Et oui. Les journées et les mois s'enchaînent à une vitesse terrible.

Je n'arrive malheureusement pas à me faire au stress, ni à la pression des fins de mois et des événements qui vont avec.

Le début 2020 s'annonce intense également, entre la gestion de la compta « mensuelle », la clôture à produire pour février, les déclarations de fin d'année via la DSN, les salaires, les aléas, le CAC, le FSE... cela s'annonce chaud et certainement fort en émotions. **Fabienne B**

## 14 Le rapport d'Alexis : volontaire service civique

---

Durant l'année 2019 j'ai effectué un service civique d'une durée de 8 mois, sous le tutorat de Tatiana Joignant, j'ai pu découvrir Plaine de Vie sous tous les angles, me confronter au monde associatif et m'essayer à différentes expériences avec les nombreuses missions qui m'ont été confiées.

Ma tâche principale était d'épauler Tatiana dans son rôle de gestionnaire du réseau d'adhérents. Cela implique donc la préparation des paniers le jeudi matin, l'installation du stand de vente, la distribution de paniers l'après-midi mais aussi la livraison de paniers et la préparation de gâteaux pour accueillir les adhérents.

J'ai eu la chance de pouvoir associer mon domaine d'étude et ma passion pour l'audiovisuel à mon service civique. En ce sens je me suis beaucoup rendu sur les terrains, avec les équipes de maraîchage et d'espace vert, non seulement pour aider les salariés, mais aussi pour faire des photos, que Tatiana a pu utiliser pour la newsletter ou pour la communication sur les réseaux sociaux (Instagram, Facebook). J'ai également eu la chance de pouvoir créer la chaîne YouTube de l'association sur laquelle vous trouverez deux vidéos, l'une de présentation de l'association et l'autre de présentation des terrains. J'ai donc réalisé ces vidéos, du tournage sur les terrains au montage des vidéos. J'ai apprécié le fait que ce projet qui me tenait à cœur ait été soutenu par la direction, les salariés et ma tutrice, ce qui m'a permis d'aller au bout de cette idée.

Par ailleurs j'ai participé à bon nombre d'ateliers du mercredi organisés par Sofia. Je l'ai aidée quand elle avait besoin de moi pour la préparation, j'ai pris des photos encore une fois pour la communication (réseaux sociaux, feuille de chou) et j'ai même organisé un atelier de A à Z. Du choix des recettes aux courses, en passant par l'organisation de l'atelier le jour même. Cela témoigne de la confiance qu'on a su me témoigner tout au long de cette année.

J'ai passé beaucoup de temps avec ma tutrice Tatiana à l'aider dans ses missions, à l'accompagner dans ses déplacements. Je me suis confronté au monde associatif et à la culture biologique, deux univers qui m'étaient inconnus jusque-là. J'ai donc appris énormément au cours de ces huit mois et j'ai eu l'occasion de rencontrer beaucoup de personnes différentes qui chacune m'ont apporté quelque chose.

Cette année 2019 fut donc extrêmement enrichissante et mon aventure au sein de Plaine de Vie représente une expérience professionnelle unique. **Alexis M**

## 15 Le rapport de Rachel : volontaire service civique

---

Depuis le 2 septembre 2019, j'ai pu m'ouvrir au monde professionnel pour la première fois lors de mon volontariat de service civique. Au gré des rencontres, des formations et du travail effectué dans un univers qui m'était jusqu'ici peu familier, j'ai pu peu à peu apprendre, découvrir et m'épanouir dans l'association durant ces 4 premiers mois.

Le jeudi est une journée importante pour l'association car c'est lors de cette journée que l'on confectionne les paniers de légumes des adhérents, qu'ils peuvent ainsi aller chercher dans les différents points de livraison ou aux locaux de l'association. Il a donc fallu, avec le soutien de ma tutrice Tatiana et d'autres salariés et bénévoles, apprendre à gérer les équipes et le temps pour être efficace lors de la préparation des paniers. Le jeudi après-midi est l'occasion de rencontrer les adhérents de l'association lors de la remise des paniers de légumes, de pouvoir échanger sur divers sujets.

J'ai aussi pu découvrir plusieurs corps de métiers plus en détail, j'ai participé à des animations avec l'animatrice nature Sofia, j'ai assisté à des réunions avec les salariés encadrants, et des formations pour les salariés polyvalents en insertion... J'ai pu mettre en place le calendrier de l'avent afin de pouvoir donner chaque jour à un salarié une petite attention.

Pendant mon début de mission, j'ai beaucoup apprécié le côté humain de Plaine de vie : pouvoir échanger avec des personnes qui en ont parfois besoin, les aider aussi quelques fois, et enfin, partager de façon différente de ce que j'avais pu apprendre dans mon cursus scolaire, découvrir d'autres cultures...

C'est un enrichissement au quotidien, qui est aussi possible grâce aux salariés permanents, qui mettent beaucoup en œuvre pour permettre à chacun d'évoluer dans un environnement bienveillant et favorable à la formation. **Rachel T**

## VII. La parole aux jardiniers

### Retour de questionnaires de satisfaction

---

(Quelques propos recueillis à la sortie des salariés en insertion, en fin de contrat)

**Donnez votre avis ou un retour sur votre passage à PDV :**

« Plaine de vie est mon premier travail en France. Bonne aide pour les gens qui ont des difficultés. Grâce à l'association je parle mieux français et je peux parler avec tout le monde. »

« Plaine de vie c'est comme une famille »

« Plaine de vie est tout pour moi »

« Plaine de vie m'a beaucoup apporté. J'ai appris le travail de maraîchage. On m'a aidé sur le moral, sur ma situation qui était compliquée. »

« L'association m'a permis de reprendre confiance en moi »

« J'ai appris à travailler en équipe »

« Plaine de vie m'a permis d'avoir une première expérience professionnelle. Ça a changé ma vie de tous les jours, j'ai gagné en confiance. J'ai évolué à tous les niveaux »

« Ça m'aide dans ma timidité. J'ai trouvé un travail mais j'ai trouvé deux fois plus ! »

« A Plaine de vie, j'ai appris à ne plus avoir peur. J'étais timide avant, l'équipe est venue vers moi lorsque j'étais triste et j'ai appris à sourire.

« J'ai acquis de la confiance en moi que je n'avais pas du tout avant d'arriver. Je suis heureuse de venir travailler. Plaine de vie est le meilleur travail que j'ai eu. J'ai appris à travailler en équipe mais aussi seule. »

« Les 1ères semaines ont été difficiles, j'aimais bien changer de tâches. J'ai appris que vu l'avenir, il faut continuer à cultiver bio. PDV m'a permis de trouver une formation dans la logistique et une stabilité »

« Les 1ers jours se sont très bien passés et très bien expliqués. En venant, je voulais sortir de chez moi et apprendre le maraîchage. Mon projet a émergé vers l'Esat avec Sandrine. Je suis plus autonome avec certaines personnes. Je vous remercie. »

« Mon problème a été de retenir les prénoms, au début. J'ai progressé sur le logement et la confiance. Dans 6 mois j'espère avoir trouvé un emploi dans la vente ou comme préparatrice de commande ».

« J'ai été bien accueilli ».

« Pour le rythme de travail, ça m'allait très bien, j'ai appris beaucoup de choses. Je n'avais jamais travaillé dans le maraîchage et j'ai aimé. Je venais pour avoir un travail et j'ai trouvé 2 fois plus. J'ai pu progresser sur presque tout ».

## **VIII. Les annexes**

- Annexe 1 : Thèmes des formations collectives du lundi pour les salariés polyvalents
- Annexe 2 : Plaine de Vie sur YouTube le 17 avril 2019
- Annexe 3 : Magazine en ligne de la Fondation Transdev en mai 2019
- Annexe 4 : Plaine de Vie dans le journal de Saint-Brice de janvier 2019
- Annexe 5 : 3 Exemples de Feuille de Chou en 2019
- Annexe 6 : Publicité de l'animation sur la Fête de la Nature de mai 2019

## ANNEXE 1


### THEMES DES FORMATIONS COLLECTIVES DU LUNDI MATIN EN INTERNE SUR 2018

<b>DATE</b>	<b>TYPE 1</b>	<b>Type 2</b>
07-janv	ANPAA 1	Accès aux droits accès aux soins 1
14-janv	ANPAA 2	Accès aux droits accès aux soins 2
21-janv	ANPAA 3	DUER
28-janv	ANPAA 4	Accès aux droits accès aux soins 3
04-févr	ANPAA 5	Accès aux droits accès aux soins 4
11-févr	Le liège	
18-févr	DUER	Accès aux droits accès aux soins 5
25-févr	Introduction à l'alimentation	
04-mars	Atelier budget	Sensibilisation déchets
11-mars	Présentation voyage	
18-mars	Le handicap	
25-mars	Atelier budget	Intervention vaccins
01-avr	Intervention vaccins / jeux de société	
08-avr	Naturopathie et l'alimentation	
15-avr	<i>Droit du locataire</i>	
29-avr	Elections européennes	
06-mai	Atelier pôle emploi/ biodiversité	
13-mai	Faire une demande de logement	
20-mai	Préparation JPO	
27-mai	Expression créative	
03-juin	Atelier pôle emploi / biodiversité	
17-juin	Visite centre eau Méry Sur Oise	
24-juin	Intervention sur le budget	
26-août	Les règles de Plaine de Vie	
02-sept	Retour sur le voyage d'étude	
09-sept	Visite Invent'erre	
16-sept	Naturopathe 1	Infinity budget
23-sept	Infinity budget	Visite pépinière
27-sept	Nettoyons la Nature	
30-sept	Naturopathe 1	Stress au travail 2
07-oct	Naturopathe 1	Stress au travail 2
14-oct	Naturopathe 1	Stress au travail 2
21-oct	Visite pépinière	Stress au travail 2
28-oct	Herboristerie	
04-nov	Naturopathe 1	Stress au travail 2
11-nov	Naturopathe 2	Stress au travail 1
18-nov	Naturopathe 2	Stress au travail 1
25-nov	Organisation marché de Noël	
02-déc	Naturopathe	Stress au travail 1
09-déc	Naturopathe	Stress au travail 1
16-déc	Naturopathe	Stress au travail 1
23-déc	Film Intouchables	
30-déc	Travail sur soi + méditation	



## ANNEXE 2 : Plaine de Vie sur YouTube le 17 avril 2019

<https://www.youtube.com/watch?v=tBimloUFlqg>



The screenshot shows a YouTube video player with a video of a market stall. The video title is "Plaine de Vie : une association tournée vers la nature". The video has 388 views and was uploaded on 17 April 2019. The channel is "Plaine de Vie" with 34 subscribers. The video description reads: "Dans cette vidéo nous vous présentons l'association Plaine de Vie, située à EZANVILLE (95). Nous assurons l'insertion professionnelle de nos salariés en les formants aux métiers de la".

À suivre LECTURE AUTOMATIQUE

- ARBRE DE VIE HAITI de... pubprosud 426 vues • il y a 5 ans 16:36
- Chopin Complete... Classical Music Recommended for you 1:56:18
- Cosmic Flux - Psychill... PsyChamber Recommended for you 2:38:16
- Ali Farka Touré & Toumani... World Circuit R... Recommended for you 54:41
- Namaste Chillout (♫)... Lionel Boutin Recommended for you 1:41:24

Taper ici pour rechercher 12:33 03/04/2020



## ANNEXE 3 : Magazine en ligne de la Fondation Transdev paru en mai 2019

**Après avoir connu la violence conjugale, la précarité, l'hôtel et le foyer d'hébergement, cette mère célibataire reprend confiance en elle et devrait bientôt signer un CDI. Aux côtés de l'association, Carla estime avoir trouvé bien plus qu'un travail. Désormais, elle se sent « comme tout le monde ».**

« Avant j'étais renfermée sur moi, je n'avais plus confiance. Mais grâce à Plaine de vie j'ai découvert que j'étais capable de beaucoup de choses. Et petit à petit, ma vie a commencé à changer. » Carla s'excuse parfois de ne pas trouver ses mots en français et termine souvent ses phrases par un « Vous comprenez ? ». Elle veut être certaine d'être comprise, entendue. À la fois fière et reconnaissante, cette mère célibataire de 39 ans, d'origine portugaise, revient sur le chemin parcouru depuis son arrivée sur le chantier d'Ézanville (Val d'Oise) et sa rencontre avec l'association Plaine de Vie.

**> Réparer la fracture sociale**

Structure d'insertion par l'activité économique, l'association Plaine de Vie, créée en 1998, répartit son activité entre le maraîchage écologique et l'entretien des espaces verts. Soutenue par la Fondation Transdev, l'association s'appuie sur la vente de paniers de légumes biologiques. Plaine de Vie compte aujourd'hui 250 adhérents, 12 permanents et 30 salariés en insertion. Jeunes décrocheurs, personnes en situation de handicap, mère célibataire ou encore réfugiés politiques, sur le chantier, tous les travailleurs reviennent de loin. « Pour la majorité des personnes, il y a eu une fracture sociale à un moment, explique Tatiana Joignant, chargée de communication et de partenariats. On essaye de reposer un cadre et on leur propose une réinsertion douce. C'est un tremplin vers le vrai monde du travail. »

**Je porte un projet** > pour la première fois l'équipe de Plaine de Vie, Carla vit en foyer d'accueil avec ses quatre enfants. Dans une maison pour fuir un mari violent, elle partage alors un petit appartement avec une autre mère célibataire. C'était très compliqué de vivre dans ces conditions. Je voulais absolument sortir du foyer, mais ça n'était pas facile.

**Je parraine un projet** > Pour faire vivre ses petits âgés de 3 à 13 ans, Carla enchaîne des missions de ménage en intérim dans des bureaux à Villiers-le-Bel. Avec de tels contrats précaires, impossible de trouver un logement à soi. « Je me sentais triste, très seule Je n'étais pas épanouie. Et puis une dame du foyer m'a orientée vers Plaine de Vie. J'ai aussi dû déménager à l'hôtel à Saint-Ouen-l'Aumône. »

**> Se former et reprendre confiance**

**Structure d'insertion par le maraîchage bio et l'entretien des Espaces Verts, l'association Plaine de Vie, soutenue par la Fondation Transdev, accompagne 30 personnes en difficultés vers le retour à l'emploi. Depuis près de deux ans Carla, 39 ans, travaille la terre sur le chantier. Après avoir connu la violence conjugale, la précarité et 1 foyer d'hébergement et l'hôtel, cette mère célibataire reprend confiance en elle et devrait bientôt signer un CDI. Aux côtés de l'association, Carla estime avoir trouvé bien plus qu'un travail. Désormais, elle se sent « comme tout le monde ».**

« Avant j'étais renfermée sur moi, je n'avais plus confiance. Mais grâce à Plaine de vie j'ai découvert que j'étais capable de beaucoup de choses. Et petit à petit, ma vie a commencé à changer. » Carla s'excuse parfois de ne pas trouver ses mots en français et termine souvent ses phrases par un « Vous comprenez ? ». Elle veut être certaine d'être comprise, entendue. A la fois fière et reconnaissante, cette mère célibataire de 39 ans, d'origine portugaise, revient sur le chemin parcouru depuis son arrivée sur le chantier d'Ézanville (Val d'Oise) et sa rencontre avec l'association Plaine de Vie.

### Une réinsertion douce

#### Réparer la fracture sociale

Structure d'insertion par l'activité économique, l'association Plaine de Vie, créée en 1998, répartit son activité entre le maraîchage écologique et l'entretien des espaces verts. Soutenue par la Fondation Transdev, l'association s'appuie sur la vente de paniers de légumes biologiques. Plaine de Vie compte aujourd'hui 250 adhérents, 12 permanents et 30 salariés en insertion. Jeunes décrocheurs, personnes en situation de handicap, mères célibataires ou encore réfugiés politiques, sur le chantier, tous les travailleurs reviennent de loin. « Pour la majorité des personnes, il y a eu une fracture sociale à un moment, explique Tatiana Joignant, chargée de communication et de partenariats. On essaye de reposer un cadre et on leur propose une réinsertion douce. C'est un tremplin vers le vrai monde du travail. »

Lorsqu'elle rencontre pour la première fois l'équipe de Plaine de Vie, Carla vit en foyer d'accueil avec ses quatre enfants. Partie de la maison pour fuir un mari violent, elle partage alors un petit appartement avec une autre mère célibataire. « C'était très compliqué de vivre dans ces conditions. Je voulais absolument sortir du foyer mais ça n'avancait pas. » Pour faire vivre ses petits âgés de 3 à 13 ans, Carla enchaîne des missions de ménage en intérim dans des bureaux à Villiers-le-Bel. Avec de tels contrats précaires, impossible de trouver un logement à soi. « Je me sentais triste, très seule Je n'étais pas épanouie. Et puis une dame du foyer m'a orientée vers Plaine de Vie. J'ai aussi dû déménager en hôtel à Saint-Ouen-l'Aumône. »

## **Se former et reprendre confiance**

Carla débute son contrat d'insertion en 2017. « *Au début j'étais timide, je ne savais pas faire, j'étais renfermée sur moi.* » Petit à petit, encadrée par Aymeline, Michel et Clément, Carla découvre un nouveau monde. Elle apprend à semer, à planter et à récolter les cultures de l'exploitation. Elle découvre également comment entretenir les différents espaces verts du chantier. « *Maintenant je connais les types de légumes, leur goût, et puis on apprend aussi des recettes pour les cuisiner !* » Carla et les autres travailleurs en insertion sont également en charge de la constitution des paniers précommandés par les adhérents. « *Ça change des ménages. On prend l'air, on touche la terre, on sent la nature. Ça fait plaisir mais c'est un travail dur, il faut être courageux.* »

Sur le chantier, les salariés en insertion bénéficient d'un temps de travail aménagé. Carla, elle, se rend sur le chantier les lundis et mardis, de 8h à 17h, puis le reste de la semaine jusqu'à midi. Ce contrat de 26 heures semaine au smic lui permet de s'occuper de ses enfants. Avec ce salaire fixe et grâce à l'aide de l'association, Carla, au bout d'un an de contrat, a pu sortir de l'hôtel. « *J'ai un petit appartement à Bouffémont à côté de Domont maintenant, et tout ça c'est grâce à eux.* »

## **Cours de français, stage et vacances en famille Un accompagnement global pour préparer l'après**

Depuis son arrivée à Plaine de Vie, à côté de son travail, Carla a nettement amélioré sa maîtrise du français, notamment grâce à un partenariat noué avec l'organisme de formation Essivam qui dispense des cours de remise à niveau. Carla a ainsi décroché le DELF (Diplôme d'Étude en Langue Française). « *Je suis très fière d'avoir eu ce diplôme. Je suis une maman, mes enfants vont à l'école et avant ils ramenaient des devoirs et je ne comprenais rien. C'était compliqué de ne pas pouvoir les aider. C'est une chance d'avoir eu ce rattrapage en français.* » Plaine de Vie organise également des vacances pour les travailleurs et leur famille. « *Je suis partie avec les enfants à Amiens mais aussi à la mer, c'était super* », se souvient Carla.

Pour préparer l'après, chaque travailleur bénéficie d'un suivi avec Sandrine, la conseillère en insertion professionnelle. Tous les mois, les salariés font le point avec elle sur leur recherche de stage ou d'emploi. Le contrat de Carla arrive bientôt à son terme. Grâce à Plaine de Vie, elle a pu effectuer un stage de trois semaines au sein de l'Esat (Établissement et Service d'Aide par le Travail) de Persan. « *Ça s'est très bien passé là-bas, j'ai fait plein de choses : le ménage, la cuisine, le maraîchage ou encore le pressing. Et ils veulent bien me prendre en CDI !* », se réjouit-elle. Dans quelques semaines, Carla quittera donc le chantier et toute l'équipe de Plaine de Vie. « *Ils vont beaucoup me manquer. C'est des gens qui me comprennent, qui me soutiennent. Mais ça va aller. C'est un grand chemin que j'ai fait, maintenant je sais que je peux faire comme tout le monde* ».

## ANNEXE 4 : Plaine de Vie dans le journal de Saint-Brice du mois de janvier 2019

<https://fr.calameo.com/read/0003244666c0536c181b3>

PORTRAIT

# Plaine de vie

## L'art de cultiver la solidarité

**DEPUIS VINGT ANS, PLAINE DE VIE ŒUVRE EN FAVEUR DE L'INSERTION SOCIALE ET PROFESSIONNELLE DE PERSONNES EN DIFFICULTÉ AU TRAVERS D'ATELIERS ET DE CHANTIERS DE MARAÎCHAGE BIO, D'ENTRETIENS D'ESPACES VERTS ET BUREAUX.**



**L'**association Plaine de vie a grandi dans l'esprit de ses fondateurs il y a maintenant deux décennies. Cette poignée d'hommes et de femmes, issus de quatre associations d'Ézanville et de ses environs, a décidé de créer la structure en appliquant des thématiques de la solidarité, du lien social et de l'entretien écologique du patrimoine paysager. « Plaine de vie travaille à l'insertion par l'activité économique. *On cultive des légumes, elle s'inscrit dans le futur centre de chômage* », souligne Tatiana Joyant, agent de développement solidaire pour l'association. Plaine de vie, présidée par la Saint-Briceoise Brigitte Beaumais, compte douze permanents pour assurer son fonctionnement, trente salariés en insertion sur des activités d'entretien des espaces verts, ruelles, et de culture maraîchère biologique, et deux cent cinquante adhérents qui soutiennent ses actions.

**UNE DÉMARCHÉ SOLIDAIRE TOUT EN REMPLISSANT VOTRE RÉFRIGÉRAIRE !**  
L'objectif principal de Plaine de vie est d'accompagner les personnes accueillies au travers d'un parcours, leur permettant à leur sortie, de bénéficier un emploi durable ou d'accéder à une formation. L'entretien des espaces verts et des espaces ruraux pour des clients privés ou publics permet à des personnes éloignées de l'emploi de se professionnaliser. Le maraîchage biologique est l'autre moyen utilisé par l'association pour atteindre ses objectifs. Ses terrains sont situés à Saint-Brice, rue de Maudrival, et à Ézanville, rue Marin. Les légumes bio cultivés sont ensuite distribués aux adhérents de l'association. « Par Anns achetés, ces légumes favorisent aussi l'emploi de personnes en difficulté. Car l'association a bien deux facettes avec sa production de légumes bio et l'insertion sociale et professionnelle qui est son cœur de métier ». Les adhérents participent aussi par ce geste à la consommation responsable de produits locaux, liés, solidaires et savoureux. Un point de dépôt des paniers est notamment ouvert à Saint-Brice le jeudi au magasin L'Autre Voeu. L'association participe aussi à l'opération 30 000 paniers solidaires en proposant des paniers à des tarifs réduits à ses salariés en insertion et à des publics à faibles revenus, envoyés par un Centre communal d'action sociale (CCAS).

**L'ÉDUCATION À L'ENVIRONNEMENT DES LE PLUS JEUNE ÂGE**  
Plaine de vie travaille aussi à sensibiliser le citoyen par les biais d'animations « nature » auprès du grand public et des scolaires. Cette mission se matérialise notamment sous la forme de trois types d'ateliers (jardin, cuisine ou découverte) proposés chaque mois au siège de l'association situé à Ézanville. Au programme notamment en 2019 : le triage des huîtres, l'aménagement du jardin, les recettes hivernales et la fabrication de produits d'entretien ou de cosmétiques naturels. L'association assure également des animations dans les écoles et les accueils de loisirs des communes aux alentours d'Ézanville, comme Genesio et Saint-Brice. Elle intervient notamment à l'accueil de loisirs municipal Alphonse Daudet.

**Plaine de vie**  
43 rue de Chemin Vert  
95460 Ézanville  
TÉL. : 03 39 35 47 36  
Courriel : [contact@plainedevie.org](mailto:contact@plainedevie.org)  
Site : [www.plainedevie.org](http://www.plainedevie.org) (retrouvez en ligne l'agenda des animations)  
Facebook : Plaine de Vie

**En 5 dates**

- 1998**  
CRÉATION DE PLAINE DE VIE
- 1999**  
PREMIER CHANTIER DE MARAÎCHAGE BIO À SAINT-BRICE
- 2000**  
DISTRIBUTION DES PREMIERS PANIERS DE LÉGUMES BIO
- 2014**  
L'ASSOCIATION CRÉE SON TROISIÈME CHANTIER D'ENTRETIEN (ESPACES VERTS ET ESPACES RURAUX)
- 2018**  
PLAINE DE VIE FÊTE SES 20 ANS ET SALARIE 43 PERSONNES

“ L'association a bien deux facettes, avec sa production de légumes bio et l'insertion sociale et professionnelle qui est son cœur de métier. ”

**T4 SAINT-BRICE MARAÎCHAGE** - Année 2019 (18)

## ANNEXE 5 : Exemples de feuille de chou



**Plaine de vie**  
42 rue du chemin vert, 95460 Ezanville  
01.39.35.27.36  
www.plainedevie.org  
Facebook: Plaine de Vie Ezanville

*Feuille de Chou n°950*

*Jeudi 14 février 2019*



### Contenu des paniers de cette semaine:

**Bouffémont - Saint-Brice - Saint-Leu - Ezanville:**

Petit panier: pomme de terre, courge, poireau, salade, radis noir, mâche

Grand panier: chou, pomme de terre, courge, poireau, salade, radis, betterave, mâche

**Valeur monétaire des paniers de cette semaine :** Si on se penche sur le cours des légumes bio, les petits paniers de la semaine dernière sont évalués à 10.40 € et les paniers familiaux à 18.21 €.

### UNE SEMAINE, UN PORTRAIT

Je m'appelle Sabrina et j'ai 41ans. Je suis née à Conflans et j'ai grandi à Jouy le Moutier.

Aujourd'hui j'habite à Piscop et lorsque j'ai du temps libre j'aime me promener, j'aime marcher.

Si je devais me définir en un mot je dirai que je suis quelqu'un de pétillant.

Quand j'étais petite je voulais devenir vétérinaire et mon idole était Doc Gynéco.

En ce moment j'écoute beaucoup Gungun de *Marnik et Smack* mais sinon j'écoute de tout.

Je suis à Plaine de vie depuis Septembre et depuis que je suis à l'association j'ai appris beaucoup de choses, je suis devenue plus sociable et plus ouverte d'esprit. Ici je m'occupe des espaces verts..



### La photo de la semaine:

Récolte du mesclun à 4 pattes dans les serres hier matin



#### Le saviez-vous?

Vous pourriez avoir Plaine de Vie en ami Facebook et vous ne le saviez pas? Il est temps de remédier à cela. Vous pouvez être informé en temps réel des actualités de l'association. Il suffit de nous demander en ami sur <https://www.facebook.com/plainedevie.ezanville>



### OPERATION BOUCHE A BOUCHE!!

Inédit ! Cette année, Plaine de Vie vous propose un jeu concours !

Pour participer, rien de plus simple, il vous suffit de parrainer un nouvel adhérent. Vous gagnerez ainsi un lot et aurez contribué au projet social de Plaine de Vie en participant activement à l'insertion de personnes en difficultés sociales et professionnelles.

1 nouvel adhérent parrainé par vous = 1 jus de pommes proposé par Plaine de Vie



### APPEL AUX DONNS

Nous sommes à la recherche de matériel en tous genres:

- vieux collants troués
- chaussettes orphelines

Merci d'avance !!

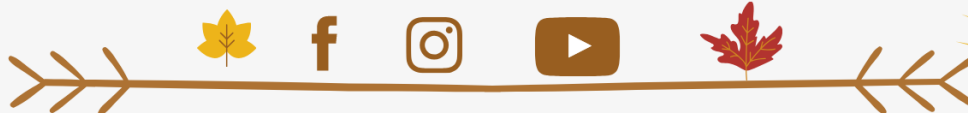
JEUDI 31 OCTOBRE 2019

# La feuille de chou n°987

42 rue du chemin vert  
95460 Ezanville



01.39.35.27.36



## CONTENU DU PANIER:

Paniers de base à Bouffémont : courge, aubergine, poivron, salade, patate douce  
Paniers de base à saint-Brice : courge, aubergine, poivron, salade, patate douce  
Paniers de base à Saint-Leu: courge, aubergine, poivron, salade, patate douce  
Paniers de base à Ezanville: courge, tomate cerise, aubergine, poivron, patate douce  
Paniers de base chez Chimex: courge, aubergine, poivron, mesclun, pomme de terre  
Paniers familiaux Bouffémont: courge, salade, chou kale, betterave, radis, tomate, fane de radis, patate douce  
Paniers familiaux Saint-Brice/Saint-Leu: courge, salade, chou kale, radis, tomate, fane de radis, patate douce  
Paniers familiaux Ezanville: courge, salade, chou kale, betterave, radis, tomate, fane de radis, épinard

## Velouté de fanes de radis

- 200 g de feuilles de radis (jeunes)
- 30 cl d'eau
- 1 bouillon cube
- sel, poivre
- 1 CàS farine
- 1 noix de beurre
- 1 CàS de crème

Le mot du chef de cultures: Nous avons récolté des fanes de radis nichés dans les patates douces. Au lieu de les jeter, nous vous avons confectionné des bouquets. vitamines C, provitamines A, calcium, potassium et antioxydant, pourquoi ne pas essayer le velouté de fanes de radis?

Rincez les fanes de radis. Vous pouvez même les faire tremper dans un bac d'eau froide pendant 15 mn. Dans une casserole, versez l'eau, le bouillon cube et les feuilles de radis égouttées. Faites cuire pendant 15 mn avec un couvercle. Dans une autre petite casserole, faites fondre la noix de beurre et ajoutez la cuillerée de farine. Remuez. Mixez les fanes de radis et le roux obtenu. Salez, poivrez et ajoutez la cuillerée de crème. Mixez jusqu'à ce que le velouté soit bien lisse. Servez bien chaud.



## EN MODE ZERO DECHET

Plaine de Vie est partenaire de la semaine européenne de la réduction des déchets du 16 au 24 novembre. L'association sera présente le 19, à la mairie d'Ecouen. N'hésitez pas à faire passer le mot ou à venir nous voir à cette occasion!

Recevez-vous bien la feuille de chou par mail? Si non, merci de nous renvoyer votre adresse mail et nous vous ajouterons à la liste de diffusion! Merci d'avance, Tatiana, du réseau des adhérents





## LE PORTRAIT DE STEEVEN



Il aime jouer à la console durant son temps libre



Ses films préférés sont les fast and furious



Sa fleur préférée est la rose



Il est en maraîchage



Il vient de Sarcelles

## LES PTITES HERBES: VU AU JARDIN PÉDAGOGIQUE :

### L'ANGÉLIQUE (ANGELICA ARCHANGELICA)

Aussi surnommée herbe des anges, l'angélique est une grande classique de la phyto. Si cette plante n'était pas très populaire à l'Antiquité, c'est au Moyen-Age qu'elle est devenue comme amulette afin de conjurer les maléfices et envoutements. C'est au XI<sup>e</sup> siècle qu'elle est introduite en Europe dans les jardins monastiques.



Ces propriétés sont nombreuses, mais l'une d'entre elles se distingue : Ses vertus sont l'une des favorites du système digestif.

Ce sont ses graines et ses racines qui sont généralement utilisées pour ses principes actifs. Cette plante, de la famille des ombellifères, est apéritive c'est-à-dire qu'elle viendra stimuler votre appétit. Elle permet aussi de soulager les troubles gastro-intestinaux ; ballonnement, digestion lente, crampes, flatulence ...

L'angélique saura intervenir ! Elle est aussi parfois utilisée comme diurétique et plante sudorifique.

Des études montrent aussi que l'angélique interviendrait aussi sur le système nerveux, en le tonifiant et en lui apportant un équilibre.

L'angélique peut être utilisée sous différentes formes : Ses graines et racines en décoction, ses jeunes feuilles en aromates, ses jeunes tiges, feuilles et pétioles en légumes (surtout en Scandinavie). Ses feuilles et tiges peuvent aussi être confites et utilisées en pâtisserie.

L'angélique n'attire pas que les hommes et femmes à la quête d'une meilleure digestion ! elle attire aussi différents insectes, notamment certains butineurs ! Vous pourrez au milieu de vos cultures de légumes pour attirer les pollinisateurs, et récolter quelques feuilles en même temps que vos légumes pour aromatiser vos plats ! Une fois les tiges fanées, attendez le mois de mars pour les retirer afin que les oiseaux puissent eux aussi profiter des graines d'angélique durant la période hivernale.

Attention, son utilisation présente certaines contre-indications : Riche en furacoumarines elle peut provoquer une photosensibilisation de la peau. Son usage phytothérapeutique devra être modéré et averti. Consultez votre médecin afin de ne prendre aucun risque. De plus elle peut être facilement confondue avec la grande cigüe ou la berce, attention lors de vos récoltes sauvages.

Sources :

CAROLE SLINKER. 200

plantes qui guérissent. Larousse, 2015. 448 pages.

ELISABETH TROTIGNON. Le petit livre des plantes médicinales.

Chêne, 2013. 171 pages.

thank you

## LE MOT DE RACHEL, LA VOLONTAIRE EN SERVICE CIVIQUE

Merci à tous pour votre générosité quant aux dons de lots pour le calendrier de l'avent ! Grâce à cela, les salariés pourront tous avoir un petit cadeau au mois de décembre.

JEUDI 19 DÉCEMBRE 2019

# La feuille de chou n°994

42 rue du chemin vert  
95460 Ezanville



01.39.35.27.36



## CONTENU DU PANIER

Paniers de base à Bouffémont : poireau, pomme de terre, carotte, radis noir, salade

Paniers de base à saint-Brice : poireau, pomme de terre, carotte, radis noir, salade

Paniers de base à Saint-Leu: poireau, pomme de terre, carotte, radis noir, navet

Paniers de base à Ezanville: poireau, pomme de terre, carotte, céleri

Paniers de base chez Chimex: poireau, pomme de terre, carotte, radis noir, navet

Paniers familiaux Bouffémont: poireau, pomme de terre, carotte, radis noir, radis, navet, salade

Paniers familiaux Saint-Brice: poireau, pomme de terre, carotte, radis noir, radis, navet, chou de Bruxelles

Paniers familiaux Saint-Leu: poireau, pomme de terre, carotte, radis noir, radis, navet, chou de Bruxelles

Paniers familiaux Ezanville : poireau, pomme de terre, carotte, radis noir, radis, navet, salade

### Sirop de radis noir

Nettoyez et lavez le radis noir.

Une première technique consiste à creuser le radis noir pour le remplir de sucre, mais c'est dommage de perdre autant de sa chair.

Mieux vaut le couper en rondelles bien fines, sans lui ôter la peau (sauf s'il n'est pas bio : dans ce cas mieux vaut le peler) ou mieux, râpez-le. Comptez autant de sucre que de radis. Déposez le radis dans un plat creux et couvrez-le de sucre, en alternant une couche de radis noir avec une couche de sucre. Le radis dégorge et le sucre fond très rapidement, formant un jus plus ou moins foncé. Couvrez et laissez reposer au frais pendant 12 à 24 heures.

Passez cette marinade au tamis, en pressant, pour recueillir le sirop. Il se conserve quelques jours au frais dans un flacon hermétique.

Posologie: Une cuillère à soupe, deux fois par jour, avant les repas.

#### Info santé

Rond ou allongé, le radis noir est un excellent remède maison anti-toux et particulièrement la toux grasse des bronchites car il est expectorant : il aide à l'élimination des mucosités. Ses vertus anti-bactériennes (dues à sa richesse en dérivés soufrés) sont responsables de son efficacité sur les maux de gorge.

#### Pour varier

Plutôt que du sucre, utilisez un miel de thym, d'eucalyptus, de lavande ou de sapin, connu pour ses bienfaits contre la toux et les maux de gorge. Dans certaines régions, un jus de thym est associé avec le jus de radis noir.



## Annexe 6 : Publicité de l'animation sur la Fête de la nature de mai 2019

<https://fetedelanature.com/edition-2019/atelier-parents-enfants-vive-le-jardin-age>

**Partager**

.....

*Thème annuel / Labellisée*

Rythmés par la cadence de la vie, la graine qui devient arbre comme l'enfant qui devient adulte, le Jardin et l'homme rentrent en symbiose pour créer un univers riche et divers.

Equipés de votre paire de gants la plus confortable, nous vous invitons au jardin le mercredi 22 mai de 14h à 16h pour partir à la rencontre de cette biodiversité et ainsi Jardiner entre petits et grands : semis, récolte et dégustation seront au rendez-vous !

En partenariat avec la CAF, chaque mercredi l'association Plaine de Vie propose un atelier parents-enfants afin de soutenir la parentalité et sensibiliser aux questions environnementales. Retrouvez le programme de ces animations sur le site de Plaine de Vie : [plainedevie.org](http://plainedevie.org)

### Horaires

.....

**Le 22 mai 2019**

**14h00 - 16h00**

**Atelier parents-enfants : Vive le jardin'âge !**

*Rendez-vous au sein de locaux de Plaine de Vie, pour ensuite partir ensemble au jardin pédagogique.*

**Ezanville - 95**

**Le 22 mai 2019**

**GRATUIT !**

**Tous publics - Famille**

Participer

Coordonnées utiles : Mail : [animation-nature@plainedevie.org](mailto:animation-nature@plainedevie.org)  
Tel : 01 39 35 27 36

**Réservation obligatoire**

Organisateur

**Plaine de vie**  
*l'art de vivre*

Base aérienne  
705 Tours

L'AQUITAINE